



GÆRUM

et sundt fællesskab

Nærværende materiale er udarbejdet af:

De lokale bidragsydere
Jette Abildgaard, Catharine Jochumsen, Lars Sørensen,
Birthe Kristensen, Lucas Abildgaard, GIF (børnepasning),
Lars Ovesen, Kirstine Pepping, Annette Munch,
Claus Jochumsen og Gærums sangkor

De øvrige deltagere
rigtig mange børn
engagerede voksne
og kompetente foredragsholdere

i samarbejde med
Frederikshavn Kommune
v/Distriktsudvalget
Rådhus Allé 100
9900 Fredferikshavn

Illustrationerne i handlingskataloget
er udarbejdet af mellemrum A/S
KONTOR FOR BYDESIGN & MOBILITET
v/ Ditte Bendix Lanng og Simon Wind

Produceret i efteråret 2015
Udgivet i maj 2016

Landsbyplanen er tilgængelige på
www.frederikshavn.dk

”Kom, se på Gærum.
Se de grønne bakker og dybe dale.
Se glæden, styrken og mulighederne
i vores fællesskab.
Se os i fremtiden
...nu gennem Landsbyplanen”

Catharine Jochumsen
aktiv ildsjæl i Gærum

Gærum



INDHOLD

HVORFOR Landsbyplaner i Frederikshavn Kommune?	s 6
Proces	s 8
Hvad bringer FREMTIDEN	s 10
GÆRUM - et sundt fællesskab [Vision]	s 12
Landsbyprofil - Gærum anno 2015	s 14
HVOR ligger Gærum?	s 16
HVAD kan Gærum byde på?	s 18
HVEM bor i Gærum?	s 22
3 strategiske indsatsområder	s 26
Mulighedskort	s 28
Handlingskatalog	s 32
> GÅRDBUTIK og fællesskab	s 34
> PORTEN TIL BYEN - skiltning af aktiviteter mm	s 36
> ÆBLE-TEMA som symbol på det sunde valg	s 38
> LØB: events + ruter + fællesskab	s 40
> BYENS FODSPOR viser vej	s 42
> FITNESS for alle	s 44
> GÆRUMS lokale bryghus	s 46
> KAMPKLARE idrætsfaciliteter	s 48
> VILDFRED - Gærums grønne forsamlingshus	s 50
> DEN GODE HISTORIE om det sunde fællesskab	s 52
Det videre forløb...	s 54

HVORFOR Landsbyplaner i Frederikshavn Kommune?

Distriktsudvalget, som er Frederikshavn Kommunes udvalg for landsbyer og distriktsbyer udenfor de 3 hovedbyer (Skagen, Frederikshavn og Sæby), har i 2014 igangsat en indsats kaldet "Landsbyplaner".

Arbejdet med landsbyplanerne har til formål at styre den enkelte by gennem en proces, hvor landsbyens borgere, erhvervsdrivende, foreninger og institutioner sammen trækker i arbejdstøjet for at sætte fokus og ord på, hvad byens fremtid bringer frem mod år 2030.

Med andre ord handler det om at lægge en plan og sætte et mål, så det bliver synligt for alle - både byens egne folk, kommunen, politikere, investorer, tilflyttere m.fl. - hvilke potentialer byen rummer, og hvordan disse potentialer vil blive bragt i spil i fremtiden.

Hvad er en landsbyplan?

Landsbyplanen giver et fælles billede af landsbyens ressourcer og potentialer - både når det gælder fællesskabet og det sociale liv, og når det gælder den fremtidige byudvikling.

Landsbyplanen angiver en rød tråd i udviklingen og et fælles mål. Den viser, at borgerne står sammen og ønsker at bidrage aktivt til byens udvikling.

Landsbyplanen er ikke et endeligt dokument, men en begyndelse og en igangsætter for nye initiativer. Det er et her-og-nu-billede af landsbyen, hvor det er vigtigt at være sig bevidst, at tid, trends, meninger og lyst spiller ind, når byens ildsjæle bærer idéerne videre for at realisere deres drømme.

Gærums Landsbyplan

Landsbyplanen i Gærum er udviklet af lokale borgere, ildsjæle og foreninger i samarbejde med Frederikshavn Kommune v/ Distriktsudvalget.

Ikke mindst takket være Gærums store indsats og gode input gennem hele processen, ligger der nu en fælles retning for byens fremtidige udvikling.

Landsbyplanen er et godt værktøj til realisering af visionen for "Gærum - et sundt fællesskab" som den landsby, hvor byens borgere sætter en ære i at føre en moderne og sund livsstil sammen med hinanden på tværs af alle generationer.

Ud over visionen om Gærum - et sundt fællesskab - indeholder landsbyplanen en række idéer. 10 af disse idéer er samlet i et handlingskatalog, som giver konkrete bud på handlinger.

Landsbyplanen skal både anvendes i den strategiske planlægning af Gærums fremtid, men også som et værktøj til realisering af helt praktiske og konkrete handlinger, som understøtter visionen.



”Arbejdet med
Landsbyp1anen
har styrket byens
fællesskab”

Jette Abildgaard
Initiativtager i Gærum

PROCES

Processen har været tilrettelagt og faciliteret af ansatte ved Frederikshavn Kommune. Den har bestået af tre workshop-aftener med hver deres tema og fokus. På workshop 1 blev der arbejdet med de eksisterende forhold og de første overordnede drømme. På workshop 2 var målet at udarbejde en vision, der skal danne grundlag for fremtidens projekter og udstikke en strategisk rettesnor for udviklingen fremadrettet. På den sidste workshop blev de endelige projekter udarbejdet, og efter en afstemning blev ti projekter valgt til at indgå i landsbyplanens handlingskatalog.

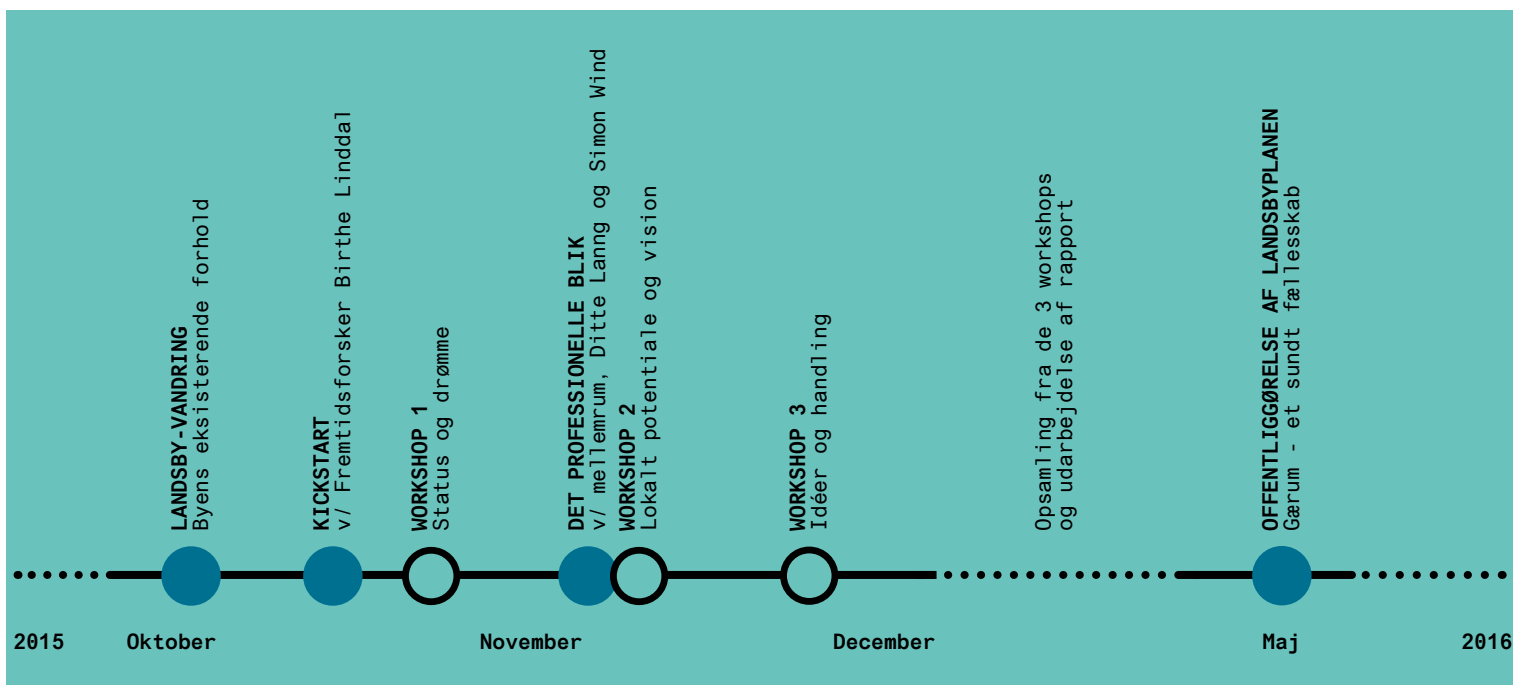
Landsbyplanen er udarbejdet i samarbejde med landsbybeboerne, der aktivt har været med til at planlægge processen. I Gærum blev der ved alle workshops stillet børnepasning til rådighed og budt på skøn aftensmad til alle, store som små. Stemmebåndene blev også smurt med indledende fællessang - læs sangen på side 28.

På workshopaftenerne har deltagerne været med til at motivere og inspirere hinanden. Hver enkelt person har bidraget med erfaringer og viden til fællesskabet. Udover workshops har lokale

vist rundt i byen, for at besøge og diskutere byens eksisterende forhold.

Processen har desuden været kvalificeret af to professionelle oplæg. Først kickstartet af et til tider provokerende oplæg fra fremtidsforsker, Birthe Linddal. Hun satte landsbyens fremtid i perspektiv og gav flere bud på trends, der pt. har stor betydning for mange mennesker. I forbindelse med workshop 2 udpegede det innovative bydesignfirma, mellemrum A/S tre vigtige indsatsområder set med deres udefrakommende faglige briller. Dette gav indblik i de lokale potentialer og inspiration til visionen og de efterfølgende handlinger.

Nærværende rapport afspejler resultatet af det materiale, som blev udarbejdet på de tre workshop-aftener. Udarbejdelsen af rapporten har været et samarbejde mellem Frederikshavn Kommune og en lokal gruppe fra Gærum på 3-4 personer. Alle plancher og andet materiale, der er produceret, er afleveret til byens Borgerforening samt Gærums Lokalhistoriske Arkiv. På den måde kan byen benytte materialet fremadrettet i realiseringen af de mange idéer.





Hvad bringer FREMTIDEN?

Til angreb mod urbaniseringen

Udviklingen viser at Danmark og resten af verden er præget af urbanisering. Flere og flere mennesker bosætter sig i byerne, og det forventes, at 75 % af verdens befolkning vil bo i byerne omkring år 2050. Urbaniseringen er dog ikke en naturlov, og det er ikke en uundgåelig udvikling. Befolkningen i de mindre bysamfund behøver ikke acceptere urbaniseringen, det er muligt at modarbejde tidens trend.

Modangrebet mobiliserer dog ikke sig selv. Det kræver et aktivt lokalsamfund, der formår at udnytte landsbyens og det omkringliggende områdes potentialer og det er en forudsætning, at før omtalte potentialer bliver italesat. Positiv italesættelse giver positiv virkelighed. Det hjælper ikke at landsbyboerne synes, de bor det dejligste sted i Danmark, hvis ikke resten af verden får det af vide.

Benyt de lokale potentialer

Potentialer kan være alt fra stedsspecifik natur, lokale kendemærker og traditioner, menneskelige ressourcer, lokale virksomheder samt fysisk og digital infrastruktur. Hvis potentialerne skal have

De 10 bud
nyt liv i landsbyerne 2030
af Birthe Linddal

en værdi for lokalsamfundet, skal de gøres brugbare, plejes og vedligeholdes og det vigtigste er til stadighed at få fortalt den gode historie. Hvis der er mange til at løfte opgaven, vil historierne komme ud til mange forskellige netværk, og byen får derved en stor berøringsflade. På den måde bliver opgaven heller ikke så stor for den enkelte.

Hvorfor flytter folk på landet?

Det er mange gange den synlige tilstand af byen, der danner grundlag for gæsters og mulige tilflytters indtryk, men landsbyerne skal være opmærksomme på de kvaliteter, som folk efterspørger eller håber på at finde, når de flytter på landet. Langt de fleste prioriterer naturen meget højt samtidig med, at man får meget hus for pengene.

Udover det fysiske konkrete handler fremtidens landsby om mentalitet. Mange flytter på landet i håbet om at finde fællesskab og tryghed. Landsbyerne skal være udadvendte med plads til folk, der er anderledes, dygtige, ambitiøse, af anden etnisk oprindelse eller anden politisk observans.

Er byen klar til at byde velkommen?

”Ingen har råd til ikke at forholde sig til fremtiden”

Birthe Linddal
Sociolog og Fremtidsskriver



1. Din fremtid er landsbyens fremtid

I hvilken landsby vil I selv gerne bo i fremtiden?
Tænk fremad, tænk i nye muligheder fremfor at ønske den gamle landsby tilbage.

Vil I selv flytte til?
NYE TIDER KRÆVER NYE SVAR.
Hvis nu landsbyen skulle starte helt forfra, hvad ville I så gøre?
Velvidende hvilke krav den moderne verden stiller?

2. Bosætning

Hvilken landsby ønsker fremtidens landsbyboere?
Alle vil gerne have øget bosætning, men hvad skal landsbyen kunne, for at jeres børn ønsker at komme tilbage?
SPØRG DEM!

Hvis I ikke kan se EN FREMTID I LANDSBYEN FOR JERES
EGNE BØRN, er byen så overhovedet værd at kæmpe for?

3. Den gode historie

Italesættelse er vigtig, SPROGET ER MED TIL AT SKABE
VIRKELIGHEDEN.

Negativ italesættelse giver negativ virkelighed, positiv
italesættelse positiv.

Husk at fortælle den gode historie. (Med respekt for realiteterne,
naturligvis). Brug Facebook, tænk i PR og se jer selv som
ambassadører for landsbyen.

4. Vision

Urbaniseringen er en stærk drivkraft - men den er ikke "naturlig".
Altså er storbyen ikke den eneste mulighed i fremtiden. Der findes
også veluddannede og engagerede mennesker, som gerne vil bo på
landet.

Hvilken vision har I for at blive et godt og attraktivt bosætnings-
område i fremtiden? Hvorfor skal de vælge JERES LANDSBY FREMFOR
EN ANDEN? Hvilken vision har I for jeres landsby mod 2030?

5. Tidsånden - trends og tendenser

Der er mange tendenser i tiden, som landsbyerne med fordel kan
udnytte for at skabe livskvalitet og øget opmærksomhed omkring
landsbyen.
NATUREN ER MODERNE: Økologi, urtehaver, havehøns, udendørs ek-
strem sport, ridning, vinterbadning, håndværk, æbletræer på altanerne
osv. Stadig flere drømmer om fred og ro og frisk luft.
Desuden efterspørger mange FÆLLESSKAB, RØDDER,
TILHØRSFORHOLD OG TRYGHED.

6. Mentalitet

Fremtidens landsby handler ikke kun om det fysisk konkrete.
Fremtidens landsby handler også om mentalitet.
Hvordan er ÅNDEN I LANDSBYEN? Er der plads til folk, der er
anderledes, dygtige, ambitiøse, krævende, af anden etnisk oprindelse,
anden politisk observans eller måske ingen ben har?
Det er værd at bemærke, at forskning viser, at fraflytternes
argumenter er fornuftsbetonede, mens tilflytternes er følelsesbeto-
nede. Landsbyerne skal være bedre til at APPELLERE TIL
FØLELSERNE.

7. Muligheder

Tænk i muligheder. Tænk fx i ALTERNATIVE BOFORMER,
bofællesskab for seniorer, "gældfriogglade" Friland (kollektiv).
Tænk i FÆLLESSKAB, fællesspisning, kaffebarer og steder at mødes.
En ny legeplads er godt, men det er næppe den alene, der gør
forskellen i fremtiden.

DER SKAL NOGET MEGET MERE AFGØRENDE TIL, end et nyt shelter,
byporte, legeplads eller en ny skulptur for at skabe øget
bosætning og livskvalitet i landsbyen.

8. Et attraktivt alternativ til byerne

Skab et attraktivt alternativ til livet i byerne. GØR NOGET ANDET, END
BYERNE GØR.

Brug jeres særegne potentiale: Naturbørnehaver, islandske heste,
velforsynede gårdbutikker, fiskeri, havbad, tang, tæt på ferieland,
rollespilsskov, bondegårdsidyl etc.
Gerne noget UNIKT, noget som man ikke kan få andre steder.

9. Opgradering version 2016

Moderne mennesker er krævende. De VIL IKKE "NØJES", fordi de bor
på landet. Er jeres landsby på højde med de krav verden stiller i
år 2016?
Er hjemmesiden opdateret? Har I fiber? Holder I åbent, når I siger, I
gør det? Har I kompetencerne i orden? Undervises der fx reelt i gym-
nastik - eller er det bare børn i vild leg? Har I et lækkert døgnåbent
fitnesscenter? TÆNKER I MODERNE ELLER GAMMELDAGS?
Serverer I brun sovs eller grønne salater? Dåsebajer eller smoothie?
Er I gode nok til at byde nye folk og nye initiativer velkomme?

10. Vær selv den forandring i verden, du gerne vil se

Hvis ikke du selv synes, at det er godt at bo i landsbyen, hvordan skal
I så få andre til at synes det?

SKAB DEN LANDSBY, SOM DU SELV ØNSKER AT BO I.

Bidrag!
Tag ansvar og meld dig ind!

GÆRUM - ET SUNDT FÆLLESSKAB

Gærums styrke er fællesskabet.

Det sunde fællesskab er visionen om et Gærum, hvis borgere er i sund balance - både i krop og sind. Her keres man om hinanden, kommer hinanden ved og skaber grundlag for en aktiv fritid for alle generationer på tværs.

Fællesskab

Det stærke fællesskab i Gærum udmøntes i byens mange aktiviteter og anledninger for samvær med hinanden på tværs af generationer.

Det handler om at overdrage viden og omsorg fra generation til generation. Det handler om at skabe noget sammen. Det handler om at inddrage alle, så de ældre ikke føler sig ensomme og de unge ikke føler sig rodløse.

Samvær skaber glæde, og samvær skaber statistisk set et længere og mentalt sundere liv.

Aktiviteterne som danner grundlag for det fælles samvær kan være af fysisk karakter, som løbeklubber, idrætsdage m.v. der samtidig holder kroppen i fysisk topform.

Aktiviteter kan også skabes med udgangspunkt i den omgivende natur, hvor solen, den friske luft og det smukke landskab fylder hoved og krop med mental energi.

Store events/aktiviteter kan lykkes ved hjælp af sammenhold og fællesskab. Opbakning skaber positiv energi, som kan udmøntes i store fælles arrangementer, der kommer hele byen til gode eller som er med til at profilere byen udadtil.

Natur, Landskab og fødevarer

Landskabet og naturen omkring Gærum er et stort potentiale, fordi den er særegen med det bakkede landskab. Synet af og mulighederne for dagligt at bevæge sig rundt i naturen fordrer et sundt liv.

Med udgangspunkt i naturen kan der også skabes et øget fokus på sunde, lokale fødevarer - gerne produceret i fællesskab.

Som fremtidsforsker Birthe Linddal siger på forrige side, er naturen moderne, og Gærum har alle ingredienserne til en naturlig, moderne livsstil.

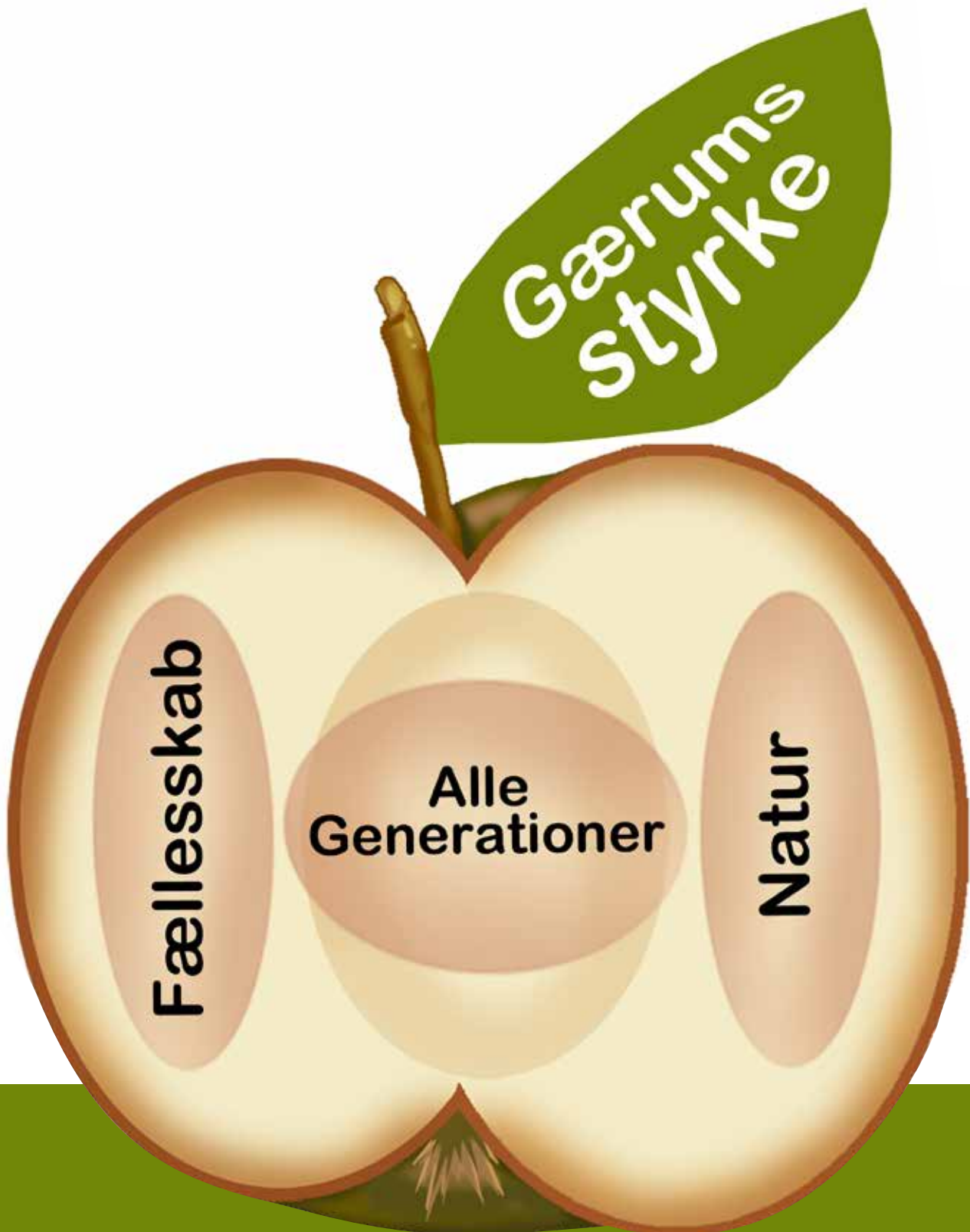
Gærums styrke og identitet

Gærums vision handler i høj grad om de folk, der allerede bor i landsbyen. Om at skabe en by, de elsker og hvor teenagerne vender tilbage, efter endt uddannelse - fordi de bare savner Gærums nærvær, fællesskab og grønne bakker.

Men denne vision skaber også et klart og entydigt billede af en landsby i harmoni, der bygger på værdier, som er relevante og betydningsfulde for mange mennesker i nutidens samfund. Netop det skaber et image, der har potentiale. Et potentiale for øget bosætning og nye initiativer.

Gærum ønsker at være sig potentialet bevidst og kommunikere den gode historie om Gærum ud til omverdenen.

Man har vel lov at prale - når man er stolt af sin landsby!



Æblet benyttes allerede i dag som symbol i Gærum. Børnehaven hedder således Kernehuset, som symbol på, at de tidlige år er kernen i en god opvækst.

Æblet kan bruges som fysisk udmøntning af det sunde liv i Gærum og skabe initiativer, der - hvis de tænkes store nok - kan trække professionelle madelskere, avlere, nationale kagekonkurrencer og meget mere til byen.

Æblet kan benyttes som en dynamo, hvor kernen i Gærums fremtid er det sunde fællesskab på tværs af alle generationer.

Landsbyprofil

Gærum anno 2015

INTRO

Landsbyprofilen er udarbejdet af beboerne i Gærum suppleret med statistik, kort, viden og fotos fra byvandringen samt øvelser fra workshopaften 2.

Denne side er et sammendrag af de kommende sider, som beskriver de eksisterende forhold i Gærum.

Først introduceres læseren for HVOR Gærum ligger geografisk, dernæst HVAD byen består af både fysisk og indholdsmæssigt og til sidst beskrives HVEM der bor i byen anno 2015.

I forbindelse med Gærums 125 års jubilæum blev bogen "Gærum 125 år" udgivet. Find bogen på www.gaerum.info og læs mere om Gærum.



Regional beliggenhed

se side 16

En landsby-forstad til Frederikshavn.

Grøn bakketop med alle Frederikshavns kulturelle tilbud i baghaven.

Trafiksikker cykelsti til Frederikshavn.

Gode busforbindelser.
Godt 8 km til jernbanestationer

5 min. til færgeforbindelser (Norge, Sverige)
5 min. til motorvej E45

35 min. til international lufthavn
45 min. til Aalborg



Lokal infrastruktur

se side 16

Standardiserede ruter og naturstier for både vandrere og cyklister.

Trafiksikker skolevej

Individuel varmforsyning, bl.a. naturgas

God mobildækning og fibernet

Behov for opgraderet hjemmeside

Aktiv Facebookgruppe: "Alle os i Gærum"



Servicetilbud og erhverv

se side 18

Dagpleje, kommende vuggestue
Børnehave
Skole og SFO (0.-6.klasse)

Kulturcenter
Gærum Kirke

Dagligvarebutik: Brugsen
Apoteksudsalg og postshop
Hjertestarter

Tankstation
Infotavle
Selskabslokaler

Div. erhverv
Autoforhandler, værksted
Håndværkere

Kunsthåndværkere
Gærum Dyreklinik
Massage og fodterapi
Genbrugsplads

ca. 100 arbejdspladser



Byrum og Bebyggelse

se side 21

Skolen/Kulturcenteret og Brugsen er byens to primære samlingssteder.

Klubhus med boldbaner
Mindre idrætshal v/ skolen

Spejderhus med naturskønt udeareal på 13.200 m²

Storparceller med mulighed for husdyrhold.
Byggegrunde med solcelleanlæg.

Mange boligtyper dækker et alsidigt behov, dog primært parcelhuse.

Hovedgaden trænger til et løft.
Her er salgstiden også længst.



Grønne områder

se side 21

Gærums bakker

Tilgængelighed via anlagte stier og flere ruter på 2 til 10 km.
Formidlet i folderen "Naturstier omkring Gærum"

Udkigspunkt og solnedgangsplads "Kig Ud" med udsigt til havet.

Kulturhistoriske spor i landskabet

Hengemt gl. branddam centralt i byen (privatejet)

"Tumlepladsen"
- byens grønne samlingssted med legeplads, bålhytte m.v.

"Vildfred"
- naturskøn beliggende hytte med udsigt og kælkebakke



Borgernes ressourcer

se side 22

676 indbyggere

Alle borgere - børn som ældre - deltager aktivt i fællesskabet

Meget stor grad af frivillighed i byens foreninger, til krea-aftener (borger til borger) og fælles arrangementer

Godt organiseret ildsjæleri med initiativgrupper, arbejdsgrupper

Lokal guldsmed har designet et Gærum-smykke.
Lokal ildsjæl brygger Gærum Bjæsk og der sælges Gærum vin i Brugsen.

Skolen er en aktiv spiller i lokalsamfundet

Byens erhvervsliv bakker op



Fællesskab og foreninger

se side 22

Idrætforeninger og spejdere
Ældreklub

Lokalhistorisk
Menighedsråd
GærumSamvirke/Borgerforening
Kulturcenterstyrelsen (KUC)
Grupper med fokus på: Initiativ, sundhed, legepladsen, stier, byforskønnelse m.v.

arrangerer bl.a....
Spis-sammen-aftener
Krea-værksteder
Loppemarkeder og bankospil
Sankt Hans og Halloween
Sommerfest og Julefest
Torvedage
Familiefest
Lystændingsfest
Jubilæums Revy

...med over 200 deltagere til flere arrangementer.

HVOR ligger Gærum?

Regional beliggenhed

Gærum er beliggende over bakken lige sydvest for Frederikshavn ved hovedvejen på vej mod Østervrå/Brønderslev. Gærum fungerer således som forstad til Frederikshavn hvor der f.eks. ikke er længere for Gærums borgere til det nyligt moderniserede Istadion end der er for frederikshavnerne i den nordlige ende af byen.

Forbindelserne til Frederikshavn er gode med separat cykelsti i begge retninger og gode busforbindelser. Der er ligeledes udmærkede busforbindelser til Brønderslev/Hjørring.

Der er lige godt 8 km til togstationen i Frederikshavn – en afstand som kan tilbagelægges på cykel eller via den direkte busforbindelse. Fra togstationen er der forbindelser til Aalborg over Hjørring og til den attraktive feriedestination, Skagen.

Desuden er der ca. 10 minutters kørsel til motorvej, hvilket er et plus, for de der arbejder f.eks. i Aalborg.

Lokal infrastruktur

Husene i Gærum ligger placeret primært på den sydøstlige side af Hovedvejen, Brønderslevvej. Det er positivt for byen, at den således ikke direkte er gennemskåret af den trafikerede vej. Byens bløde trafikanter - og ikke mindst de små børn - har derfor gode og sikre forbindelser til både skole og idrætsfaciliteter samt til den smukke natur.

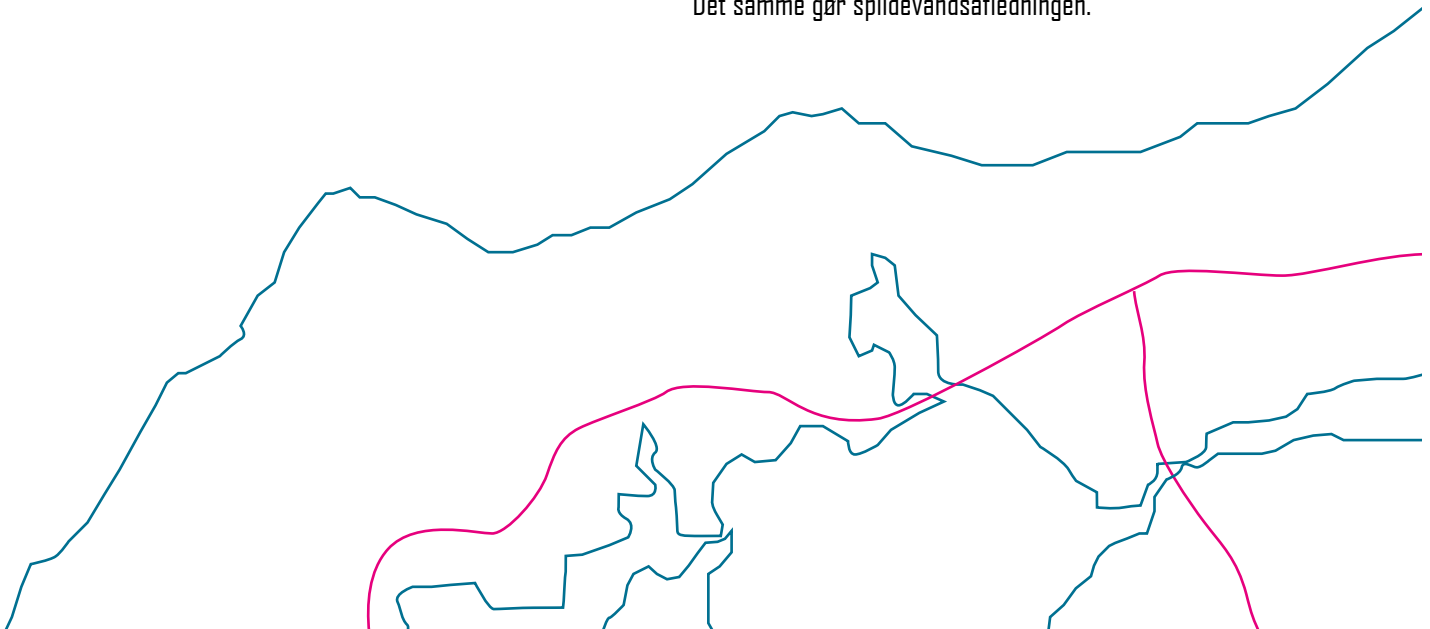
Se den lokale infrastruktur indtegnet på kortet på næste opslag.

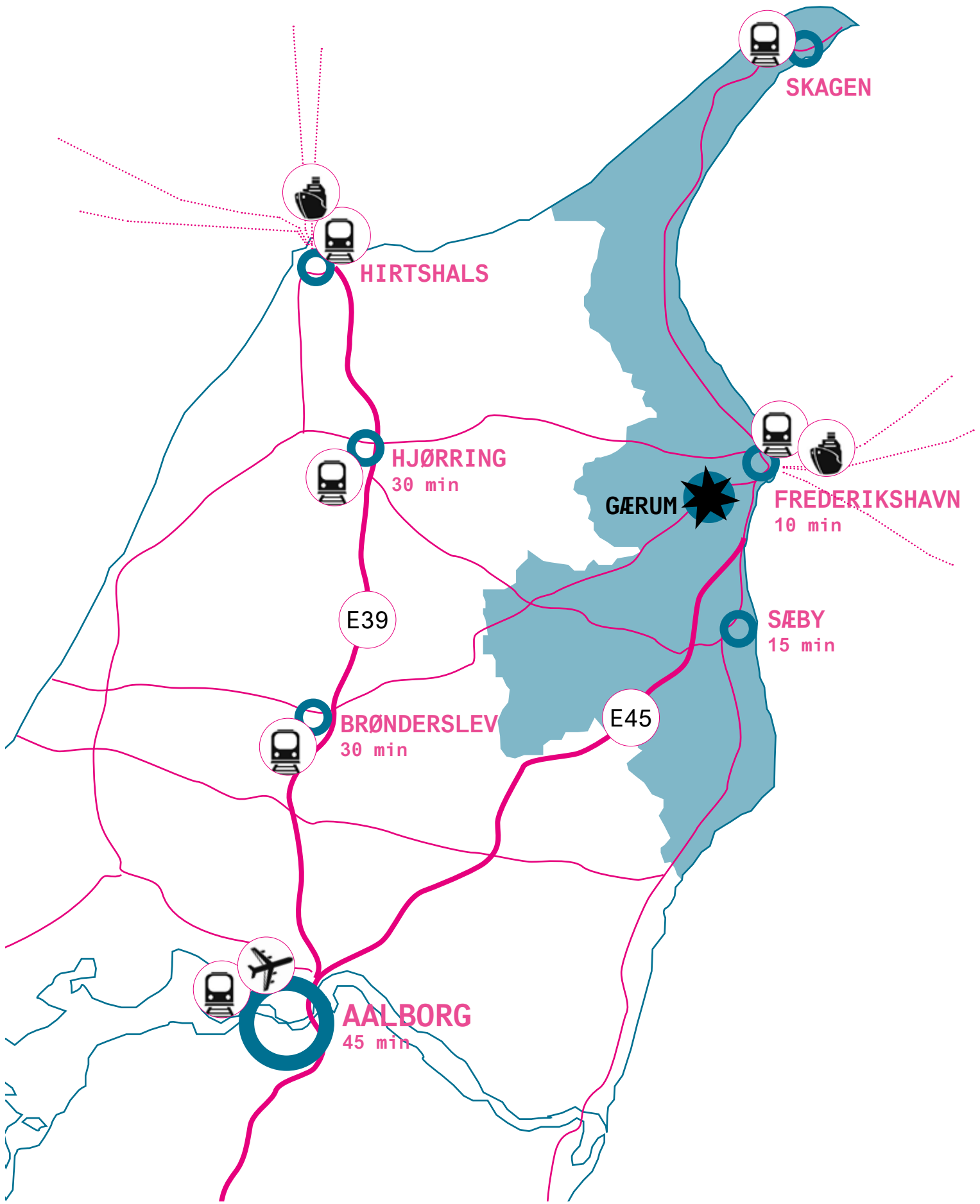
Østergade, der ligger centralt i byen er åren ind til byen fra Brønderslevvej. Her ligger bl.a. byens dagligvarebutik, Brugsen samt en tankstation. Østergade fortsætter ud af byen og binder parcelhusene sammen med de omkransende Gærum Bakker, der bølger sig i istidslandskabet.

Landskabet er i særdeleshed tilgængeligt med flere forskellige ruter med officielle afmærkninger efter Dansk Vandrelaugs standarder.

IT-infrastrukturen er udmærket med etablering af fibernet og god mobildækning.

Byens borgere har individuelle løsninger til varmekilder, hvoraf en del har naturgas. Vand- og elforsyning fungerer tilfredsstillende. Det samme gør spildevandsafledningen.





HVAD kan Gærum byde på?

Servicetilbud og erhverv

I Gærum er der skole, SFO, børnehaven "Kernehuset", vuggestue samt dagplejere. I tilknytning til skolen er der en minihal, som efter skoletid også benyttes af idrætsforeningen, GIF. Byens borgere benytter desuden skolen efter lukketid til alverdens aktiviteter, hvorfor skolen også er Gærums Kulturcenter. Gærum har stadig dagligvarebutik med tankstation, takket være borgernes indsats.

I byens erhvervsområde, Fabrikvej er der autoforhandler og værksted. Der er flere virksomheder og det skønnes, at der i alt er omkring 100 arbejdspladser i Gærum, herunder flere kunsthåndværkere.

Der er også mulighed for at få massage og fodterapi i Gærum. Gærum har også selskabslokaler, som drives privat. Spejderne og idrætsforeningen har hver deres huse med tilhørende udearealer.

På kortet til højre ses byens fysiske struktur med markering af de væsentligste steder og services.

Skolen, børnehave, kulturhus mm – kært barn har mange navne og det er præcis, hvad skolen i Gærum er. Skolen er en aktiv del af hverdagen i Gærum for alle aldre og generationer. Skolen er således byens kulturcenter, som benyttes til fællesarrangementer så som spis-sammen-aften, kreative aftener, borgermøder m.v. I Gærum har man vendt lukningen af skolens overbygning til noget positivt – for som man siger, er det jo godt, at de unge kommer ud og får kysset på nogle nye unge mennesker. Og med gode cykelstier og busforbindelser til Frederikshavn er det ikke noget problem for de store at transportere sig selv. Ved siden af skolen ligger Fritidshjemmet Nørrelund, som p.t. står tomt efter ny skolestruktur i Frederikshavn Kommune. Bygningen er af ældre dato.

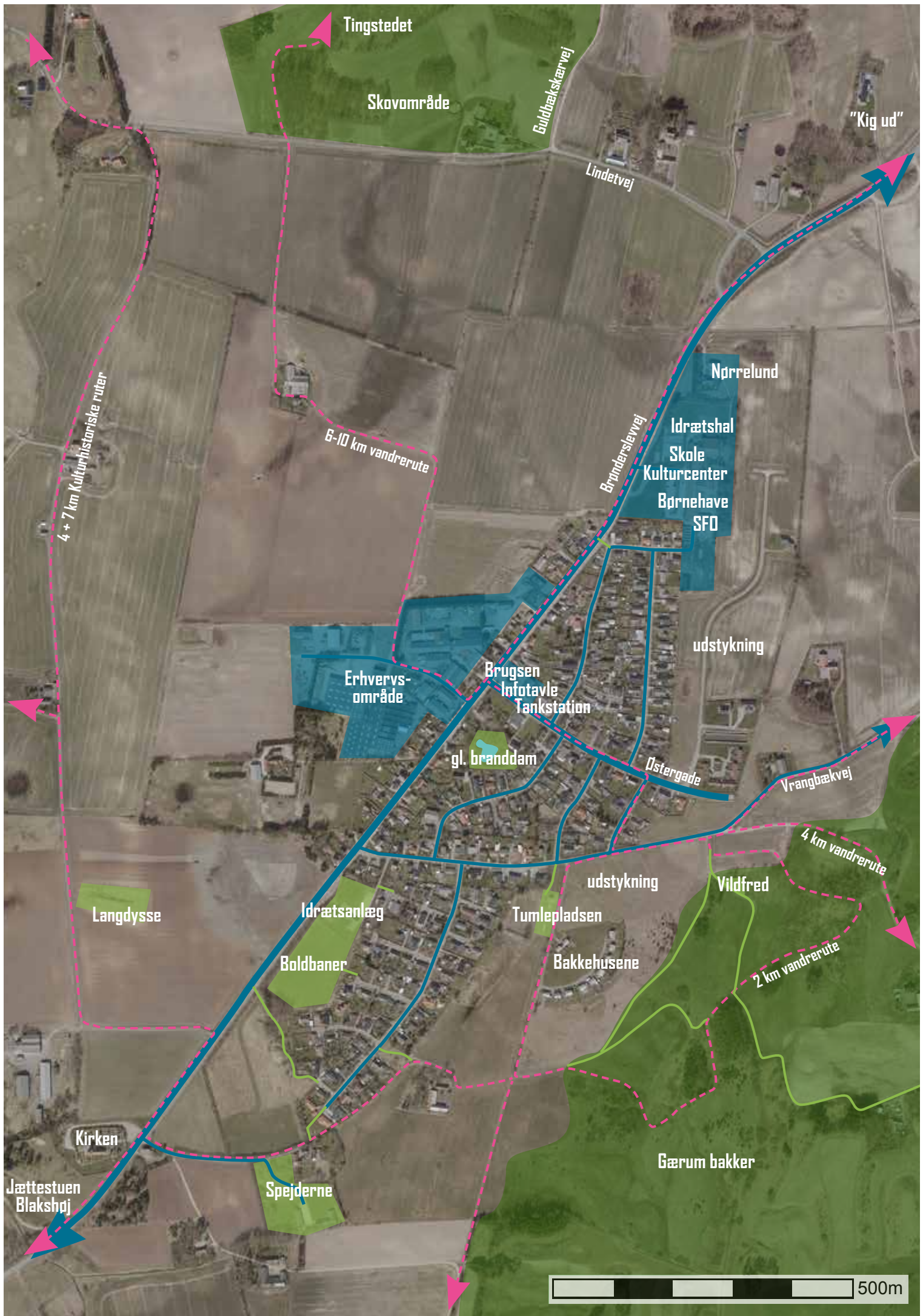
Brugsen var for et par år tilbage lukningstruet. Her tog Gærumborgerne ansvar og samlede knapt 500.000,- kr ind samt nedsatte en ny bestyrelse. Nu er priser og sortiment tilpasset

borgernes handlemønster, hvilket har givet en mere bæredygtig drift. 25 borgere indgår stadig i en frivilligruppe, der støtter Brugsen med nye tiltag og koordinering med lokalområdet. Brugsen huser også byens infosted - et lille hjørne, "borgerhjørnet" med opslagstavler og informationer, samt legetøj til de mindste. Her kan turister og besøgende også finde information om byens seværdigheder, naturstierne mm. Der er desuden apoteksudsalg og postafdeling samt hjertestarter i Brugsen. Sidstnævnte er sat op af byens foreninger.

Idrætsanlægget består af et klubhus med tilhørende boldbaner. Derudover benytter idrætsforeningen (GIF) også en mindre hal oppe ved skolen. Idrætsanlægget benyttes bredt af alle aldre, der afholdes idrætsdag mv. De 40 medlemmer på byens Crockethold er i øjeblikket mellem 61-86 år og har et fantastisk sammenhold. Det er et stort aktiv at have sådan en flok veltrænede ældre mennesker, der stiller op med bagværk og hjælpende hænder til byens arrangementer. Børnene nyder også godt af at omgås de ældre på boldbanerne. Et oldebarn på 8 år udbrød konstaterende i den sammenhæng "Det er faktisk ikke kedeligt at blive gammel!"

Kirken er rammen om livets højdepunkter i Gærum. Den er opført før år 1300 med tilføjelse af kirketårn i 1957. For nyligt er der opsat en ny klokke med påskriften "Du kalder til samling på land og i by. Ved glæde og sorg i vor lille by." Overfor Kirken, på den anden side af Brønderslevvej ligger det tidligere missionshus.

KFUM Spejderne i Gærum har 3 tdr. land til rådighed med en spejderhytte (400 m²), aktivitets-/lagerhal, shelter og bålplads. Der er ca. 80 aktive spejdere i Gærum og stor opbakning til deres arrangementer bl.a. Sankt Hans og julemarkeder. Spejderne afholder traditionen tro hvert år det tilbagevendende loppemarked – nu for 29. gang i træk. Selvom det er spejdernes loppemarked, så hjælper hele byen, knapt ca. 100 hjælpere er der brug for, når loppemarkedet løber af stablen i Kr. Himmelfartsdagene. Sidste år var der en omsætning på 230.000 kr.



Tingstedet

Skovområde

Guldbækskærvej

Lindetvej

"Kig ud"

Nørrelund

Idrætshal
Skole
Kulturcenter
Børnehave
SFO

Brunderslevvej

6-10 km vandrerute

4 + 7 km Kulturhistoriske ruter

Erhvervsområde

Brugsen
Infotavle
Tankstation

gl. branddam

udstykning

Østergade

Vrangbækvej

4 km vandrerute

Langdysse

Idrætsanlæg

udstykning

Vildfred

2 km vandrerute

Boldbaner

Tumlepladsen

Bakkehusene

Gærum bakker

Spejderne

Kirken

Jættestuen
Blakshøj

500m



1

1. Loppemarked på Tumlepladsen
2. Banko i spejderhytten
3. Sankt Hans v/ Spejderne
4. Langdyssen v/ Kragkærvej
5. Et af byens små mødesteder
6. Maj Gøgeurt
7. Solcelleanlæg og nybyggeri
8. Idrætsanlægget
9. Infohjørne i Brugsen
10. Loppemarked v/ Spejderne
11. Torvedag i Gærum



2



4



5



6



8



9



10



3



7



11

Byrum og bebyggelse

Bebyggelsen i Gærum er varieret og en blanding af parcelhuse, storparceller med mulighed for dyrehold, grunde med fælles solcelleanlæg, boligforeninger og nogle få ældre byhuse. Bakkehusene er et eksempel på en alternativ boform. Her er grundene større med mulighed for husdyrhold. Priserne på husene i Gærum ligger under prisen i de større byer, og der er en udmærket omsætning af husene. Husene langs hovedvejen har den længste salgstid.

Der er ikke mange tomme huse, men Gærumborgernes holdning er, at de der er tomme, er for mange. Byforskønnelsesgruppen er derfor behjælpelige med at orientere beboerne i slidte huse (særligt ved hovedvejen) om øget værdi for både dem selv og byen, såfremt der istandsættes og vedligeholdes. Der står også gerne folk til rådighed, hvis der er brug for en hjælpende hånd. Takket være byforskønnelsesgruppen er byens små pladser også altid pæne og vedligeholdte. Også enkeltpersoner sætter en ære i at holde byen pæn. Således holder Gerda det lille bed på hjørnet ved Brugsen/tankstationen.

Grønne områder

Gærum har mange gode grønne fællesarealer i og omkring byen. Spejderne har god plads til aktiviteter ved spejderhytten, GIF/Gærum idrætsforening har boldbanerne, som bruges af både børn, unge, modne og ældre.

Gærum er beliggende i et særdeles naturskønt område, med skov og hede på flere sider. Gærum er et smørhul – placeret smukt i den dejlige natur. Der findes kulturhistoriske områder, som benyttes og studeres flittigt via anlagte stier. Folderen "Naturstier i Gærum" beskriver ruterne og landskabet indgående. Folderen findes i Brugsens infohjørne og på Tumlepladsen.

Tumlepladsen er Gærums fælles legeplads og opholdssted, som benyttes af byens borgere i alle aldre og også af gæster og turister. Her er madpakkehytte, bålplads med grill, klatretårn og andre legeredskaber, petanquebane m.v.

I udkanten af byen, ude i bakkerne ligger Vildfred. Det er en lille skurvogn som tidligere har været en del af daginstitutionerne i Frederikshavn Kommune. Nu står den tom, men udsigten derfra er storslående og vidner om et stort potentiale for nye initiativer.

HVEM bor i Gærum?

Borgernes ressourcer

I 2015 var indbyggertallet i Gærum 676 borgere og dertil skal regnes et opland, som benytter skolen, børnehaven og dagligvarebutikken.

Gærum mistede lidt over 20 indbyggere efter den økonomiske krise i 2008. Men herefter har befolkningsudviklingen været stabil og Gærum har de seneste år formået at øge indbyggertallet fra 645 indbyggere i 2013 til de 676 indbyggere blot to år efter. Befolkningsprognosen for Gærum ser også lovende ud idet tallet forsat er svagt stigende i de kommende 10 år.

Borgerne i Gærum har en høj levealder og to af byens ældste fylder begge 100 år i 2016.

De huse der sættes til salg i Gærum er i høj grad ejet af ældre borgere, der ønsker at flytte i en mindre bolig. Husene bliver ofte solgt til unge børnefamilier.

Uddannelsesmæssigt har hovedparten af byens borgere en kort eller mellemlang uddannelse.

Fællesskab og foreninger

Der er mange foreninger og interessegrupper i byen, som henvender sig til alle aldre. Foreningerne og interessegrupperne er samlet i Repræsentantskabet GærumSamvirke, med 2 repræsentanter fra hver forening eller interessegruppe. Fra GærumSamvirke er der valgt 4 personer til at sidde i Kulturcenterstyrelsen (KUC), hvor skoleleder er født formand, idet skolen er kulturcenter. KUC er koordinerende for det, der besluttet i GærumSamvirke.

Det betyder bl.a. at KUC hvert år planlægger spis-sammenkomsten i februar måned, Sankt Hans arrangement og Torvedag i september. Til disse arrangementer er der stor tilslutning af byens borgere, over 200 borgere deltager i hvert arrangement. KUC kan endvidere være igangsatte, når det vedrører udvikling i landsbyen.

Repræsentantskabet GærumSamvirke mødes 1-2 gange årligt, herudover er der flere fælles aktiviteter og arrangementer. Som eksempel kan nævnes kreative aftener, hvor der samles over 50 "kursister" i efterår- og vintersæsonen. Det er kurser hvor borgere "underviser" borgere.

Hvert år afholdes også spejderfest og idrætsforeningens sommerfest, hvor mange borgere yder en stor arbejdsindsats og hvor der tiltrækkes mange gæster. Desuden er der hvert år mange tilbagevendende begivenheder som Julefest, Familiefest, Lystændingsfest og Halloween. Byen har også sit eget sangkor.

Landsbyen er kendetegnet ved et stort engagement. Der hersker en positiv ånd i byen, og der er mange ildsjæle og borgere, som deltager aktivt i byens udvikling. Generelt tror man på, at det nytter at gøre en indsats. Der hersker en særlig frivillighedskultur i byen, hvilket bl.a. betyder, at frivillige sørger for at græsrabatterne er klippet. Der er også en byforskønnelsesgruppe, som arbejder med at forskønne pladser og pletter i byen. Derudover bliver der samlet affald og vasket skilte, så landsbyen fremstår indbydende. Denne gruppe har også etableret julebelysning.

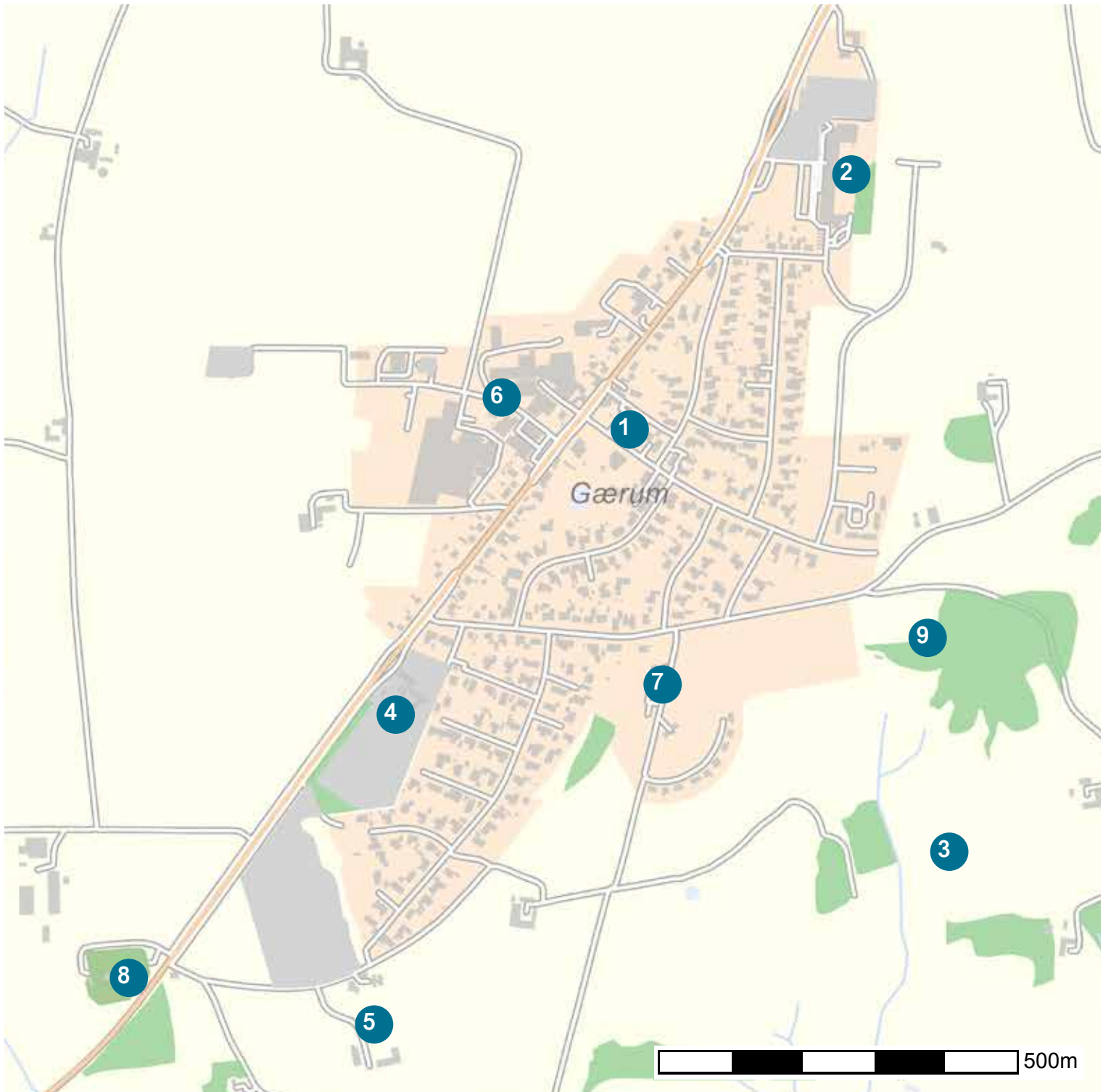
Indbyggertal og befolkningsprognose for Gærum, år 2005-2025

Aldersgrupper	Data																					
	2004	2005	2006	2007	2008	2009	2010	2011	2012	2013	2014	2015	2016	2017	2018	2019	2020	2021	2022	2023	2024	2025
0-2 år	23	21	19	26	22	29	26	31	27	26	28	26	22	21	19	20	20	21	21	21	22	22
3-5 år	38	30	26	31	32	28	28	26	30	29	33	31	29	25	25	23	22	22	22	22	23	23
6-9 år	36	49	48	45	47	36	39	40	39	40	39	43	40	38	40	38	35	33	32	31	32	31
10-12 år	31	36	29	30	27	36	33	34	27	27	34	32	35	32	30	29	28	30	28	27	26	26
13-15 år	31	27	32	28	27	22	18	20	35	32	40	31	32	33	30	32	31	29	29	28	30	28
16 år	9	12	6	9	5	12	8	5	4	7	8	16	7	11	11	9	12	9	10	10	8	10
17-24 år	54	47	46	47	38	30	40	32	27	26	25	32	44	47	49	50	48	50	49	49	49	47
25-39 år	115	119	112	120	137	125	121	118	111	114	120	112	105	103	100	98	97	98	99	100	102	102
40-59 år	204	209	210	202	178	176	179	170	172	163	162	167	170	174	181	186	187	185	187	190	192	194
60-74 år	105	101	103	108	116	115	116	124	127	131	135	132	139	141	138	137	141	144	145	140	139	138
75+ år	46	51	52	52	53	50	50	55	53	50	47	54	53	54	58	62	65	69	72	79	84	88
Hovedtotal	692	702	683	698	682	659	658	655	652	645	671	676	675	679	680	682	686	689	694	699	705	710



1. Gærums glade børn
2. Nissebørn ved Brugsen
3. Gerda med jubilæums bjæsk
4. Opvisning i hallen
5. Gærums 125 års jubilæum
6. Revy - Gærum 125 år
7. Krea-kursus: Kreative kvinder
8. Krea-kursus: Mænd og mad





Her færdes borgerne i Gærum: (antal besøg i procent)

1. Brugsen dagligvarebutik	90%
2. Skole/børnehave/krea mm	86%
3. Stierne	46%
4. Idrætsanlæg	43%
5. Spejderne	36%
6. Erhvervsområdet	23%
7. Tumblepladsen	16%
8. Kirken	13%
9. Vildfred	10%

Registreringen på kortet giver ikke et videnskabeligt billede af, hvordan byen bruges, men blot et øjebliksbillede af, hvordan en specifik gruppe borgere har brugt byen i en periode på 14 dage.

Der skal tages forbehold for, at de adspurgte personer er en forholdsvis ensartet gruppe, som ikke nødvendigvis repræsenterer befolkningssammensætningen generelt.

Borgernes færden

På de foregående sider er Gærums fysiske rammer samt indhold og aktiviteter blevet præsenteret. Men hvordan bliver stederne og faciliteterne så brugt? På workshop 1 blev beboerne derfor spurgt om, hvilke steder i byen de havde benyttet indenfor de sidste 14 dage - og hvor mange gange, de havde været hvert af de pågældende steder. På siden til venstre ses resultatet.

Det ses, at borgerne i Gærum er gode til at handle deres dagligvarer lokalt i Brugsen, da denne topper listen. I gennemsnit er det blevet til lige knapt 10 besøg i løbet af de 14 dage fra hver eneste af de adspurgte personer! Dette er dermed byens naturlige samlingssted - det er også her, hvor byens Informationstavle er etableret, hvilket i den sammenhæng giver god mening.

Området og lokalerne ved Skolen benyttes også i meget høj grad. Den høje procentsats er et umiddelbart udtryk for, at alle byens borgere - uanset alder - har noget at komme efter på skolen. Her er der Skole, børnehave og SFO, Fritidsaktiviteter i hallen og Krea-aftener med mange spændende temaer som mad, syning, sprog mm.

Mange borgere i Gærum har bosat sig her netop pga. det kulturhistoriske landskab og den skønne natur. De etablerede stier i Gærums omkringliggende landskab er velbevandret - her er der både mulighed for at tage barnevognen med eller få mudder på vandrestøvlerne.

Gærum er en by med et stærkt sammenhold og foreningsliv, så udover aktiviteterne på skolen benyttes byens idrætsfaciliteter og spejdernes store område også ugentligt af mange borgere.

Dernæst har nogle borgere deres daglige arbejdsplads i byens lokale erhvervsområde og byens fælles mødesteder som Tumblepladsen, Kirken og Vildfred besøges også jævnligt.

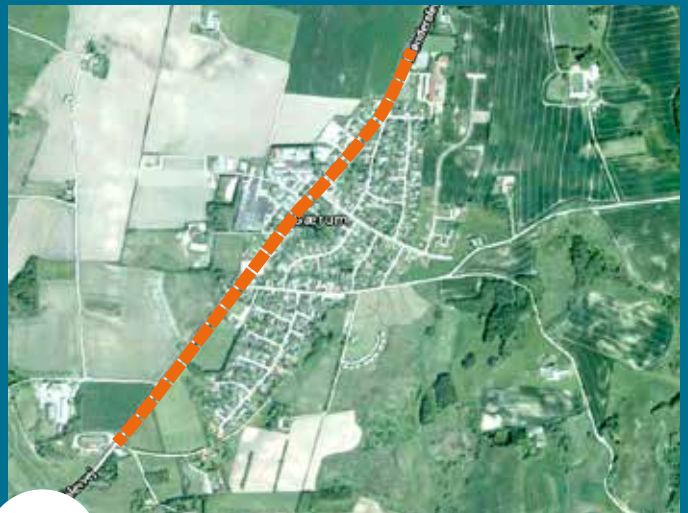
3 strategiske indsatsområder

Som supplement til analysen har firmaet "mellelrum A/S - KONTOR FOR BYDESIGN OG MOBILITET" set med faglige briller på Gærum.

Mellelrum har således udpeget 3 strategiske indsatsområder, som peger på byens potentialer og udfordringer. De 3 indsatsområder er en faglig vurdering af byens fysiske forhold. Indsatsområderne er blevet præsenteret for byens borgere på Workshop 2 som et oplæg til diskussion af byens potentialer og udfordringer. Udpegningen af de 3 indsatsområder har bl.a. dannet grundlag for udarbejdelsen og udvælgelsen af idéerne til handlingskataloget - samt øvrige idéer, der bl.a. er illustreret på mulighedskortene, som kan ses på de kommende opslag.

Der er peget på følgende 3 indsatsområder:

- 1) Byens ansigt - Brønderslevvej
- 2) Interne forbindelser - Østergade
- 3) Gærum udadtil - indentitet, aktivitet, natur



1

Byens ansigt - Brønderslevvej



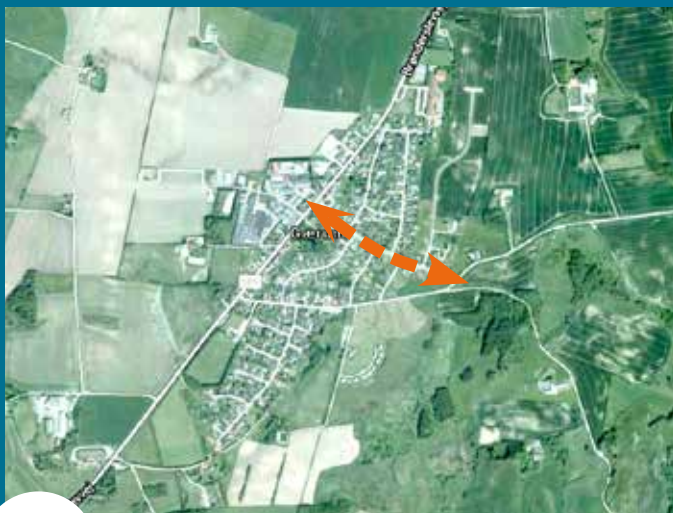
Problemer

- Et utilstrækkeligt "ansigt" mod omverdenen, der ikke gør Gærum fyldst
- Ligner enhver anden gennemfartsby (DK har sådanne vejkantbyer i hobetal; Gærum skiller sig ikke (rigtigt) ud)

Potentialer

- Byens ansigt - fortæl den gode historie her
- I er meget opmærksomme på problematikken: det snarligt renoverede sognehus + forsamlingshus, skolen, Gerdas bed, kirken, generelt fine velholdte bygninger

>> Hvordan bliver Brønderslevvej et godt sted i og for Gærum?



Interne forbindelser - Østergade



Gærum udadtil - identitet, aktivitet, natur



Problemer

- Afkobling og usynlighed mellem de mange gode aktiviteter og steder i Gærum (mange spredte aktiviteter)
- Østergade er ikke en stærk og samlende byrumsforbindelse

Potentialer

- Østergade er jeres bygade! Den kobler Brønderslevvej med de "hemmelige" steder bagved: Tumlepladsen-Vildfred.
- Er det Gærum C?
- Det er en central livsnerve med lav hastighed
- Synliggør de forbindelser der allerede er
- Styrk forbindelserne hele vejen ud til de grønne elementer

>> Hvordan skabes stærke interne forbindelser i Gærum - med positiv effekt på eksterne forbindelser og identitet?

Problemer

- Synlighed, skille sig ud (jf problematikken v/Brønderslevvej)
- Hvordan kan man tegne Gærum udadtil?

Potentialer

- I har den gode historie og I har en masse at byde på - den skal fortælles!
- Stor lokal bevidsthed - det store spejder loppemarked
- I har busforbindelser, cykelsti til Frederikshavn

>> Hvordan kan man styrke og synliggøre Gærums iboende potentialer og eksisterende kvaliteter udadtil, så man gør stedet endnu mere attraktivt?

Når en tanke bliver født

Når en tanke bliver født
og skal føres ud i livet,
skabertrangen føles magtfuld, stærk og sund.
Brikker pusles, slibes til,
derved formes de værdier,
der som en idé skal gøres evig ung.

**Sammen vil vi det bedste,
skabe lys for de næste,
plante frø, der i tænerne skal bo.
Enighed skal vi dyrke,
vor kultur er vor styrke,
alt det nye skal vokse op og gro.**

At erkende for os selv,
det er tid at samle kræfter,
og at handling det er bedre nu end ord!
Tvivlen bliver til en tro,
der vil føre frem derefter,
forme vejen, der bli'r vor og sætte spor.

Sammen vil vi...

Der er tider, hver det er,
at man standser op og tøver,
man er som en fugl, der daler ned mod jord.
Men når tanken slippes løs -
og i klang med fler' udøves,
vokser sangen op og bli'r et vældigt kor!

Sammen vil vi...

tekst: Jørgen A. Christiansen
melodi: Gilbert Becaud

Sunget til Workshop 3 med initiativ fra Gærum Sangkor

Mulighedskort

Der er i løbet af de tre workshopaftener lavet mange forskellige øvelser i processen med at få de gode idéer på bordet. Med udgangspunkt i de eksterne input fra fremtidsforsker Birthe Linddal og tegnestuen mellemrum's 3 indsatsområder samt borgernes egne input er der bl.a. tegnet idéer på kort over byen. Denne øvelse gav mange gode forslag til projekter.

Det store og varierede udbud af projekter viser, at "idébanken" i byen er til stede. Det er bare et spørgsmål om at få idéerne struktureret og bearbejdet. Da det ikke er muligt at bearbejde alle forslagene i landsbyplanen, synliggøres Gærums kreativitet og idérigdom på det følgende opslag.

De mange idéer på opslaget relaterer sig generelt til disse fire områder i Gærum:

- Brønderslevvej
- Østergade
- Området omkring skolen, hallen og Nørrelund
- Den omkringliggende natur

De fire områder matcher de 3 ovenstående indsatsområder og visionen om fælleskab, sundhed, motion og natur samt branding.

Kortene på opslaget kan fremadrettet bruges til inspiration i det videre arbejde med at udvikle byen.

Projekterne omkring Brønderslevvej handler meget om informationer og genkendelighed. Der er forslag om forskellige former for skiltning både i forhold til fysisk vejvisning, men også i forhold til informationer om, hvad der sker i byen af mere social karakter. Der er idéer om store byporte og effektbelysning langs Brønderslevvej, der i sig selv kunne blive et vartegn for byen. Der er rigtig mange, som gerne vil omdanne området ved det gamle gadekær til en bypark, hvortil der er foreslået mange forskellige funktioner. Parken vil komme til at ligge midt i byen ud mod Brønderslevvej, hvor den vil blive hovedgadens grønne oase

og blikfang for de forbigående. Med parken vil det også være muligt at lave indblik til "byen" bagved hovedgaden, som i dag ikke er nem at få øje på.

Parken har et rekreativt formål for borgerne, og den er med til at forskønne den lidt slidte hovedgade og åbne op for Gærums "bagland", hvor mange aktiviteter og skønne naturområder ligger gemt.

Nørrelund var på manges læber i løbet af processen. Som det ses af opsamlingen er den tiltænkt mange sociale funktioner som: bryghus, multihus, hobbycafe, aktivitetscenter, kreativt værksted og fælles køkkenhaver. Der er en stor interesse i at bruge Nørrelund som et socialt samlingssted, og i en symbiose med hal og skole giver det også muligheder for at arrangere større events, som også henvender sig til folk uden for Gærum.

Østergade er forbindelsesvejen på tværs af byen. Det er den, der forbinder hovedgaden med boligområdet og den grønne natur øst for byen, og det er her den lokale købmandsbutik og tanken ligger. Der er flere idéer til, hvordan vejen får en større rolle i byen både som byrum, men også som forbindelsesled til det grønne mod øst. Der er forslag om at lave vejen om til en bypark, æbleallé, børneområde mm. og for at styrke vejens og områdets identitet yderligere skal området omkring købmanden i højere grad bruges til forskellige midlertidige events.

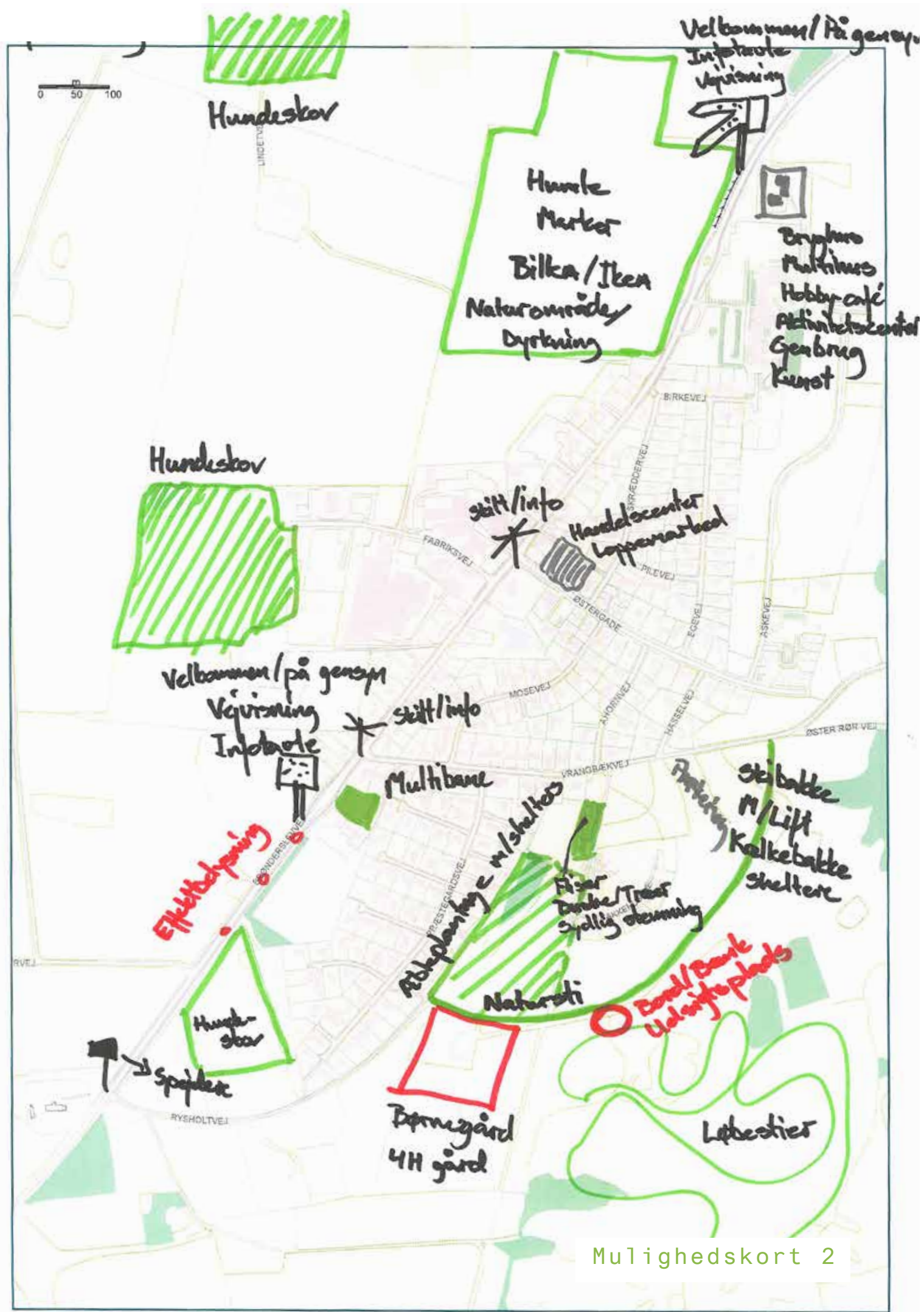
Idéer der omhandler naturen, går i høj grad ud på enten at forstærke naturen ved at lave mere af den, eller at gøre naturen mere tilgængelig, så den virker mere tillokkende på folk. Der er forslag om at lave flere søer, mere skov og store marker med humle. Der er mange forslag om nye naturstier, specielt i det bakkede terræn øst for byen. I Bakkerne kan der laves spændende stier til løbere og mountainbike cyklistere, samtidig med at der kunne laves et mini skisportssted om vinteren.



Mountainbike



Skol
 Bypark
 Kildehave
 Hæl
 Æbleplantage
 Børneområde
 Sprintsti
 Ivarshøjvej
 Pendlersplads
 Park Kreativt område
 Børn/Bank
 Stier
 S-park
 Børneområde
 Æblehave
 Gadebørn
 Udenlands fitness
 Hundeskov
 Hundeskov
 Hundeskov
 Shelters
 Shelters
 Mere spændende stier
 Mountainbike gå
 Alle Bypark Børneområde Æblekalle
 Åbne til Vang
 Kilde på asfalten
 Frugt have
 Shelters



Velkommen/På gensyn
Information
Vejvisning

Hundeskov

Hunde
Market
Bilka/Ikea
Naturområde
Dyrtuing

Bryllups
Multibuss
Hobbycafé
Aktivitetcenter
Genbrug
Kunst

Hundeskov

skit/info
Handelsecenter
Loppemarked

Velkommen/På gensyn
Vejvisning
Information
skit/info

Multibane
Skibakke
M/Lift
Kalkbakke
skeltere

Effektbelysning

Riser
Buske/Træs
Spilleg

Hunde-
skov

Natursti

Børn/Bank
Udsigtsplads

Spilleg

Børnegård
4H gård

Lebestier

Mulighedskort 2

HANDLINGSKATALOG

Den sidste workshop i november 2015 - Workshop 3 - sluttede af med en endelig afstemning, der udpegede de 10 idéer, som fik størst opbakning blandt de deltagende borgere i Gærum. På de kommende 10 opslag er idéerne listet op i en ikke-prioriteret rækkefølge. Idéerne er beskrevet som forskellige indsatsområder ved hjælp af illustrationer og tekst. Der er ligeledes tilføjet eksempler på de ressourcer, der er behov for, for at kunne realisere projekterne.

Hver af idéerne er suppleret med et oplæg til, hvilke ting/faktorer der bør overvejes, for at et projekt kan udvikles fra idé til virkelighed. Listen er ikke udtømmende, men de bemærkninger, der er lavet til de enkelte indsatsområder, kan være med til at kvalificere idéen og give inspiration til videreudvikling eller gennemførelse af projektet.

De beskrevne idéer skal ikke opfattes som endelige projekter, der er klar til udførelse. De danner derimod en idébank, som ildsjælene i Gærum kan bruge til det videre udviklingsarbejde for landsbyen. Handlingskataloget er et værktøj, som landsbyen selv bestemmer, hvordan skal bruges. Det kan f.eks. bruges til:

- At styre den videre proces.
- At prioritere projekterne i forhold til hinanden.
- At realisere "lavthængende frugter" eller satse på store prestigeprojekter.
- At give økonomisk overblik.
- At vurdere projekterne i forhold til hinanden: Er der f.eks. nogen, som kan kombineres eller realiseres i en bestemt rækkefølge?
- At vurdere projekternes omfang: Kunne det være en fordel at dele et stort projekt i mindre og omvendt, kunne det være fordelagtigt at samle flere mindre projekter i et stort, f.eks. i forhold til at søge fonde?

Handlingskataloget er et udtryk for den vej byen ønsker at gå, for at visionen skal lykkes. Kataloget er dynamisk, da det ændres i takt med at nye idéer bliver tilføjet, eksisterende idéer bliver videreudviklet eller, at projekter bliver realiseret.

Her ses nogle af de idéer, som blev fravalgt ved afstemningen. Men idéerne kan stadig have kvaliteter og skabe grobund for andre idéer. Derfor er de medtaget i Landsbyplanen. Som det fremgår af ?-tegnene, er der stadig plads til nye idéer.



Gærum Naturpark

Etablering af Naturpark med badesø, fiskesø, skøjtesø, bro, croquetbane, smukke planter, hundeskov, historiesti, bænke, sti om søen, parkering og rasteplads. Placeres ud til Brønderslevvej overfor Nørrelund, så alle forbipasserende kan se og gøre holdt ved Gærums nye attraktive naturpark.



Olde-kolle

Et natur-oldekolle, så man kan nyde naturen i Gærum lige så længe man vil. Et stort hus med egne lejligheder, fælles køkken, naturstier for kørestolsbrugere. Suppleret med et privat plejehjem. Etableres af boligforening.



Idræts-SFO

Oprettelse af en aktiv SFO/pasningstilbud med lang åbningstid (kl. 16-18) til byens børn og unge. Pasningstilbuddet skal etableres gennem samarbejde mellem GIF, spejderne, skolebestyrelsen og byens andre foreninger.

Rønnetræs allé

Beplantning af rønnetræer (Koreaus Røn) langs hele Østergade, for at give Gærums interne forbindelse et løft og et fælles, markant udtryk. Rønnen skaber synlighed og særegenhed med den iøjenfaldende pink farve.



GÅRDBUTIK og fællesskab

Beskrivelse

Efter lukningen af skolens overbygning, mangler byen et nyt sted at mødes. Byens nye samlingssted skal være et aktivitetshus med kreative værksteder, dyrkning og forarbejdning af fødevarer samt dertilhørende gårdbutik og café med udeservering. Det skal være et sted for alle i byen – unge som gamle – hvor fællesskabet er i fokus. (Hvor alle i byen tager ansvar og i fællesskab driver stedet – og hvor ældre generationer overleverer viden til nye generationer)

Samlingsstedet skal i kraft af gårdbutik og café også være et sted, hvor folk fra Frederikshavn og omegn gør stop og får indblik i Gærums unikke fællesskab og det gode liv i landsbyen.

Stedet skal fx kunne rumme butik/café, værksteder, arealer til dyrkning, opbevaring af afgrøder mm.

Der skal være mulighed for afholdelse af workshops, kurser, arrangementer, events og festivaller og det skal være et sted, hvor byens borgere holder til hele året rundt.

Hvem kan hjælpe?

- Alle byens borgere bør bakke op om initiativet. Stedet skal være Gærumsborgernes og indholdet skal defineres derefter.
- En arbejdsgruppe under Borgerforeningen får ansvaret for realisering af projektet
- Byens foreninger
- Lokale landmænd og andre producenter af lokale fødevarer
- Kreative folk (også udefra), som har et ønske om at videreformidle deres håndværk

Eventuelle overvejelser

- Hvilket sted, er byens naturlige samlingssted? Afsøgning af mulige/idéelle steder
- Hvor placeres Gårdbutik mm bedst ifht. synlighed udefra, og hvor placeres den bedst ifht. byens borgere og eksisterende aktiviteter i byen?
- Hvad koster stedet i drift og vedligehold? Og hvem/hvordan betales der? Driftsplan/organisationsplan
- Leje/opkøb af ejendom og jord. Hvem?
- Oprettelse af en forening?
- Udformning af regelsæt for stedet og aktiviteterne
- Hvilke fonde kan støtte initiativet?
- Et økonomisk overslag
- Kan der blive mulighed for, at turister kan overnatte her – a la en bondegårdsferie?

Kan ældreklubben også ha'
lokaler her?

Vi ku' også sælge
øko juletrær!



Kan der etableres køkkenhaver og
frugtplantage ved Tumblepladsen?

PORTEN TIL BYEN

Skiltning af aktiviteter mm

Beskrivelse

For at synliggøre Gærums vision – et sundt fællesskab og alle de dejlige steder, der gemmer sig i byen bag hovedvejen, ønsker Gærumborgerne at byde velkommen til byen med store informationstavler ved hhv. skolen og Kirken i hver sin ende af hovedvejen, Brønderslevvej.

Informationstavlerne skal guide besøgende såvel som egne borgere til de steder og aktiviteter, der er i byen.

Graden af information skal holdes på et overordnet niveau og virke som byporte. De skal således have et markant udseende, enten i form, farver eller størrelse – således budskabet også kan opfanges på afstand fra en bil.

Byportene kunne f.eks. være udformet som store æbler, der understreger Gærum som æblets by.

Byportene kunne også være ét stort maleri af byen med afbildning af byens seværdigheder.

For at finde den helt rigtige idé til byportene, kunne forskellige idémagere, ildsjæle og kunsthåndværkere i byen komme med forslag til udformningen. Herefter kan alle forslag præsenteres på byens torvedag, hvor byens borgere kan tilkendegive deres mening om forslagene og udvælge en vinder.

Hvem kan hjælpe?

Projektet forankres hos Initiativgruppen, som er gode til at konkretisere og beskrive projektet, dernæst at søge tilladelser og økonomi.

Kunst- og hobbymalere, lokale kunsthåndværkere og andre håndværkere, skolen.

Evt. en mulighed at finansiere projektet gennem reklamer fra lokale virksomheder.

Eventuelle overvejelser

- Hvilke tilladelser skal der til for at opsætte byporte?
- Er der nogle begrænsninger i forhold til regler og love, som skal overholdes?
- Kan byportene være foranderlige?
- Kan byportene være digitale?
- Hvordan bliver byportene unikke og helt særegne for Gærum – uden det bliver for fjollet?
- Skal byporten måske virkelig være en port?
- Kan byporten skabes af naturen?
- Kan man fx trække bakkerne helt ind til Brønderslevvej?
- Kan man gå op på byporten og se udsigten over Gærum og bakkerne?

Ka' byens velkomstporte
afspejle Gærums sunde
fællesskab?

Ka' æbletræer
være byporte?



Vi ska' da byde velkommen til Gærum!

ÆBLE - TEMA

som symbol på det sunde valg

Beskrivelse

Som beskrevet i visionen kan æblet benyttes som et konkret symbol for Gærums sunde fællesskab. Der kunne f.eks. skabes en årsevent, som kan være dynamo for branding af Gærum gennem en konkret handling. Begivenheden kan eventuelt kobles på den eksisterende torvedag i september.

Der er mange muligheder med æblet som tema. Her er listet nogle af idéerne som kan stå alene eller være en del af en æble-event:

- Kagekonkurrence
- Æblemostning
- Smage æblesorter
- Salg af (podede) æbletræer
- Salg af æblekager i caféen i gårdbutikken
- Salg af æblekasser.
- Æblemark etableres
- Borgerne opfordres til at have æbletræer i haven
- Æbletræer som gave til nye borgere

Hvem kan hjælpe?

Sundhedsgruppen kan være initiativtagerne til en æbleevent.

Der kan søges professionel hjælp til beplantning, podning mv.

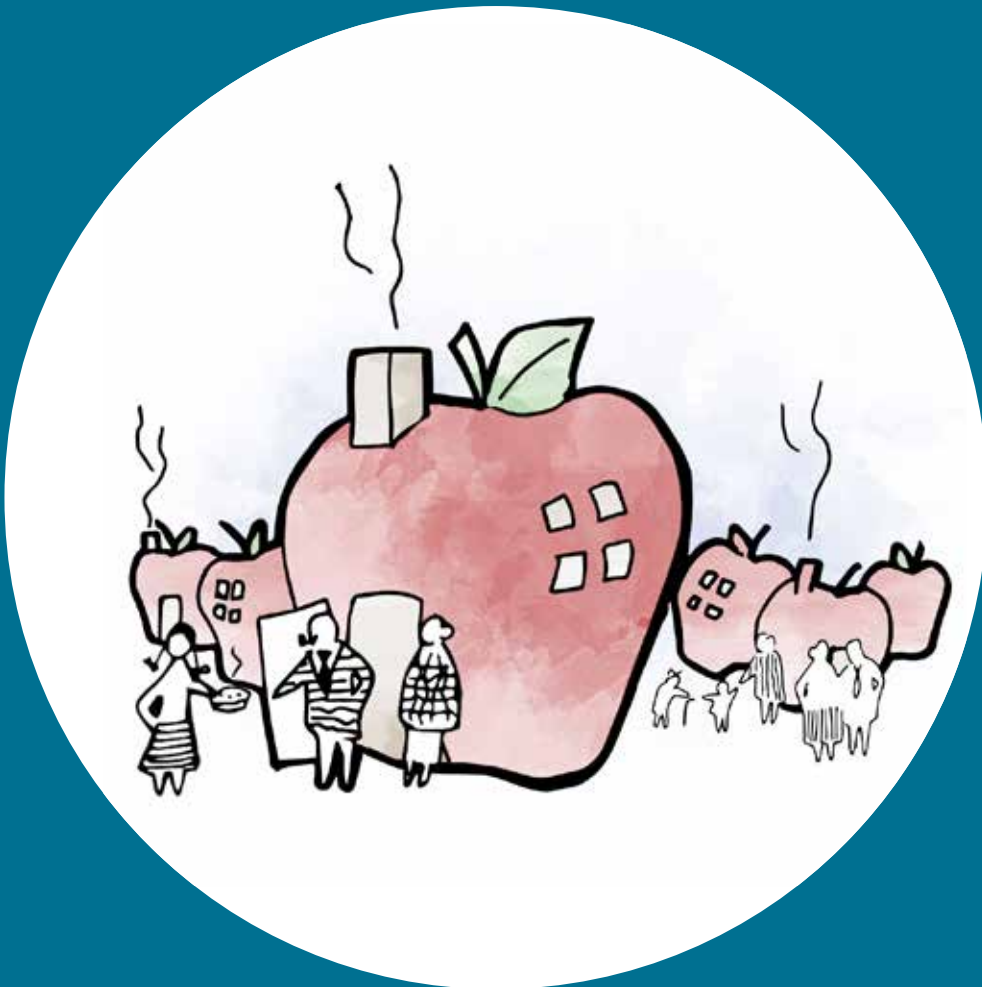
Borgere med interesse i frugttræer og lignende kan etablere en æble-klub.

Eventuelle overvejelser

- Kan alle byens borgere være med til at få endnu flere idéer over æble-temaet?
- Kan der afholdes en æbleuge for børnene på skolen?
- Hvordan skabes der et stærkt sammenhold omkring æblerne? Hvordan tilgodeses alles interesser?
- Ikke alle er begejstret for havearbejde – så hvordan får man Spejderne, Idrætsfolkene m.fl. til at støtte op om æbletemaet?
- Kan Brugsen udvide sit sortiment af danske æbler? Og måske uddele et gratis æble til børnene når der skal handles – som alternativ til en blød bolle.
- Skal frugtkongen, Claus Meyer holde årets båltales til Sankt Hans?
- Kan der opbygges ny viden og erfaring med brugen af æbler, som har forskernes, kokkenes og frugtavlernes interesse?

Sku' vi lave en årlig
"Æblernes Fest"?

Vi ku' ha' most,
tærte, vin, is...?



Hvad nu hvis Gærum var kendt
som Æblernes By?

LØB

events + ruter + fællesskab

Beskrivelse

Løb er en trend, som er en stor del af mange moderne familiers hverdag. Løb kan dyrkes på mange plan – både individet og den enkeltes præstation er i fokus samtidig med, at der kommer flere og flere løbeevents og løbeklubber på danmarkskortet og løb dermed i stigende grad bliver bundet sammen af et stærkt fællesskab. Løb ligger derfor i rigtig god tråd med Gærums vision om et sundt fællesskab. Derudover har landskabet omkring Gærum en hel unik form med de bølgende bakker, der gør det ekstra interessant netop at satse på løb i Gærums Bakker.

For at markere løbetrenden i Gærum kan der skabes en markant skulpturel bro hen over hovedvejen. Denne bro skaber blikfang for de forbigående samtidig med, at man kan gå/løbe op på den og dermed skabe samlingspunkt for løbeklubber og events. Broen skal være et kunstværk, der markerer indgangen til byen og samtidig starten på en ekstrem løberute. Suppleret med løbeevents i bakkerne kan broen skabe et image og sætte Gærum på landkortet.

Løberuter og -events bringer samtidig den skønne natur i og omkring Gærum i spil.

Udover de mere ekstreme løb kan der afholdes familieløb, bedsteforældreløb mm for at inddrage alle byens borgere uanset alder.

Hvem kan hjælpe?

Gærums Idrætsforening (GIF) kan være tovholder på løbeevent mv.

Fællesskabet skal opstå nedefra – de, der har lyst til at være med, er velkomne.

Stigruppen og Idrætsforeningen kan samarbejde om at lave nye særegne og specialiserede ruter til løb og andre former for sport i bakkerne omkring Gærum.

Eventuelle overvejelser

- Kan løb kombineres med æbletemaet? Hvad er et æble-løb?
- Der findes allerede utroligt mange løbeevents – hvordan sikrer man, at dette bliver noget unikt, som folk vil gøre alt for at opleve?
- Kan løb suppleres med mountainbike eller andre motionsformer, der egner sig godt til det bakkede landskab?
- Hvordan formidles store løbeevents ud til relevante løbefreaks i hele landet?
- Kan man tiltrække løbere fra andre lande? Måske fra det flade Holland?
- Det er moderne med aktiv og autentisk ferie – kan der samarbejdes med turistforeningerne/-destinationer om at tiltrække turister til området? Små endags-oplevelser på cykel/gåben i Gærums Bakker med servering af æbletærte og Gærum bjæsk.
- Samarbejde med Naturguider mv.

Kom fra nær og fjern til
ekstremløb i bakkerne!

Ku' man ha' elite
træningslejr i bakkerne?



Fællesskab på højt plan
- hele byen "bakker" op!

BYENS FODSPOR viser vej

Beskrivelse

Byens aktiviteter og seværdigheder ligger gemt bag parcelhusene, så de der kun færdes på hovedvejen, Brønderslevvej har meget svært ved at blive opmærksomme på alle Gærums herligheder.

Samtidig er fællesskabet kernen i Gærums aktiviteter. På den baggrund fremkom idéen med at lade fodspor vise nyttilflyttere, gæster og andre borgere rundt i byen – fodspor af alle byens ildsjæle, store som små, der samlet set står bag det stærke fællesskab i Gærum.

Fodsporene kan samtidig pirre nysgerrigheden og lokke folk til at følge dem i højere grad end et almindeligt skilt kan. Derudover er idéen let og billig at føre ud i livet.

Der kan skabes forskellige temaer/ruter med forskellige farver eller størrelser af fodspor. Fx børneruten, seværdigheder for naturelskere, fødevarer/smagsprøve-turen e.l.

Hvem kan hjælpe?

Lokale kunsthåndværkere, hobbymalere, formgivningsundervisere m.fl. kan være behjælpelig med at udarbejde skabeloner.

Byens borgere kan være med til at byde ind med temaer til spændende ruter/henvisninger til aktivitetssteder og seværdigheder.

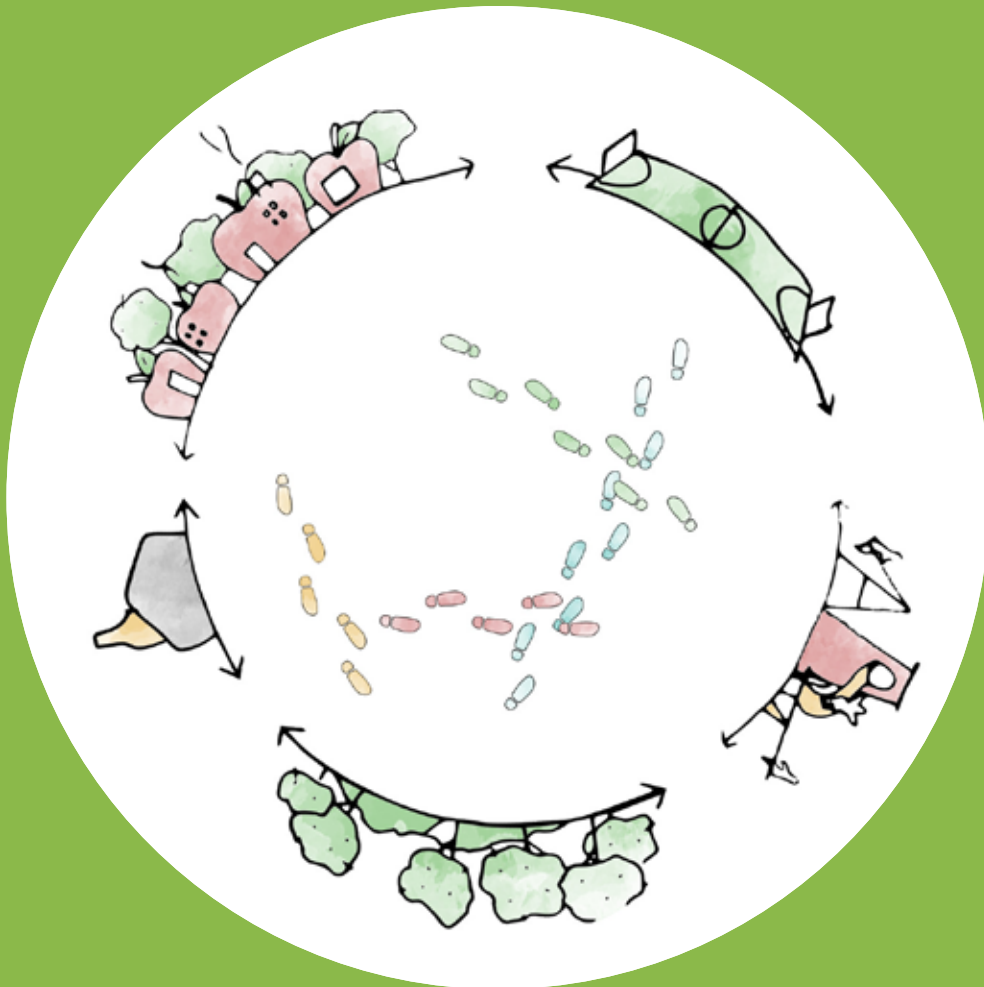
Der kan søges penge til betaling af maling og pensler.

Eventuelle overvejelser

- Hvilke tilladelser er der behov for?
- Hvor går grænsen mellem forvirring og overskuelighed – når der bliver sat farvede fodspor rundt i hele byen?
- Er fodsporene statiske eller omskiftelige? Kan man fx tænke sig at hver måned har sit eget tema, hvor nye fodspor viser vej i byen.
- Skal ALT vises frem – eller skal nogle vælges ud – måske særligt dem der underbygger byens identitet om det sunde fællesskab.
- Kan den fysiske vejvisning også formidles digitalt – fx med opdateringer, små videoklip, fotos m.v. på Facebook.

Ku' lokale kunstnere pirre nysgerrigheden
og guide besøgende til Gærums herligheder?

Ka' vi fange de forbi-
passerendes opmærksomhed?



Ka' hele byen - unge som gamle - være med til at sætte
deres egne fodspor og vise vej for byens gæster?

FITNESS for alle

Beskrivelse

Idéen om at skabe fitness for alle i Gærum understøtter visionen om et sundt fællesskab til fulde. Det handler om at videreudvikle på de traditionelle fitnesscentre og skabe muligheder for alle generationer: unge, ældre og gamle. Der skal være plads til det uformelle fællesskab som dannes omkring faciliteterne. Faciliteterne skal både være indendørs og udendørs – hvor de forskellige placeringer kan skabe hver sine muligheder for udfoldelse. Der kan f.eks. etableres et naturfitness med brug af naturens elementer (træ, sand, bjælker, stier/ruter, bakkerne) som træningsredskaber.

Det fælles sted for fitness kan have manges interesse og derfor skabes på tværs af flere borgergrupper og foreninger. Her kan man nemt forestille sig, at Spejderne har en interesse i den del, der etableres udendørs og at Sundhedsgruppen samt Idrætsforeningen har andre interesser.

Det er vigtigt for Gærumborgerne, at kontingentet bliver lavt. Instruktørerne skal være professionelle i deres træning og åbningstiderne skal være fleksible.

Der må gerne være mulighed for en børnezone, så de er underholdt, mens mor og storebror træner.

Hvem kan hjælpe?

Samarbejde mellem borgergrupper, spejderne og Idrætsforeningen – eventuel oprettelse af en arbejdsgruppe.

Borgere der allerede har, eller ønsker at tage en instruktør-/træneruddannelse.

En del drift betales via kontingent. Der søges midler og fonde til opstart.

Eventuelle overvejelser

- Hvem står for driften?
- Kan man spørge kommende fitnessbrugere, hvilke redskaber der står øverst på deres ønskeliste?
- Sørg for at sikre sammenhæng mellem udbud og efterspørgsel. Faciliteterne skulle helst benyttes, når de er etableret.
- Hvor skal fitnessfaciliteterne placeres i byen? Er der fx en naturlig sammenhæng med GIF's eksisterende faciliteter? Skal indendørs og udendørs fitness ligge to forskellige steder med mulighed for en rask løbetur på en forhindringsbane mellem faciliteterne.
- Skal endnu en bygning vedligeholdes, eller kan der skabes synergi med eksisterende bygninger?

Fedt, at man kan motionere på
alle tider af døgnet!

Ka' man ha' relevante
faciliteter for alle
generationer?



Kan vi bruge vores skønne landskab,
som en naturlig træningsbane?

GÆRUMS

Lokale bryghus

Beskrivelse

Mange microbryggerier har succes netop i disse år. Det handler om de gode råvarer og den gode lokale smag. Med en vision i Gærum om at skabe fællesskaber med udgangspunkt i naturen er etablering af et Bryghus jo oplagt. Samtidig supplerer mændenes bryghus også fint den kvindelige æblekagebagning – hvis man i vor tid stadig må have lov at italesætte en smule kønsopdeling.

Bryghuset skal ikke bare producere og sælge øl. Det skal også være et sted, hvor folk fra byen med interesse for øl kan samles. Der kan afholdes mindre events, blindsmagninger, konkurrencer, åbent "værksted" og kursusaftener. Og Gærum får sin helt egen øl på hylderne i den lokale Brugs.

Hvem kan hjælpe?

3 gæve gutter (L-H, Brian og Allan), der alle har lyst til at føre deres drøm ud i livet.
Alle andre fra byen, der har lyst til at være med.

Eventuelle overvejelser

- Kan ølbrygningen tænkes sammen med gårdbutikken?
- Hvor er den bedste placering? Hvor i byen findes der egnede lokaler?
- Hvordan drives bryghuset som en virksomhed? Eller er det på hobbyplan?
- Tag kontakt til andre bryggerier, for at få erfaring om opstart m.v.
- Kontakt iværksætterfora og -hjælp, for at komme godt fra start
- Kræver det tilladelser? Miljøgodkendelser? Særlige forsikringer?
- Få evt. nogle til at hjælpe med alt papirusseriet og det praktiske, så I kan have fokus på øllet
- Undersøg hvilke muligheder der er for brug af lokale råvarer - kontakt landmænd m.fl.
- Skal I selv dyrke afgrøder? Måske i sammenhæng med dyrkelse af andre afgrøder fx ved gårdbutikken e.l.

Gode lokale råvarer
- skaber god lokal øl!

Lad os brygge øl
i fællesskab!



Fra borger til borger
- på tværs af alder og køn!

KAMPKLARE idrætsfaciliteter

Beskrivelse

Gærum skole har en gymnastiksal tilknyttet skolens øvrige bygninger i den nordlige del af byen. Efter skoletid benytter Idrætsforeningen (GIF) sig af hallen til deres aktiviteter, fx håndbold mm.

Hallen er dog ikke stor nok til, at man rigtig kan træne til og spille kampe. Dimensionerne på banen er simpelthen for små. Derfor er det et ønske fra Idrætsforeningen, at der tænkes i nyetablering af en hal med standard dimensioner, således hallen kan leve op til de nutidige krav for idrætshallers størrelse.

En udvidelse af hallen kan samtidig tænkes sammen med ønsket om et fitnesscenter, som fx kan etableres i den gamle hal. Det kan styrke og understrege området omkring skolen som byens Fritids- og Kulturcenter, og der kan samtidig tænkes i supplerende og nye faciliteter for skole, foreningshus og uformelt mødested.

Hvem kan hjælpe?

Fundraisere, arkitekter og andre professionelle.

Gærum's Idrætsforening, skolen, andre foreningsfolk og alle der synes, at det er en god idé.

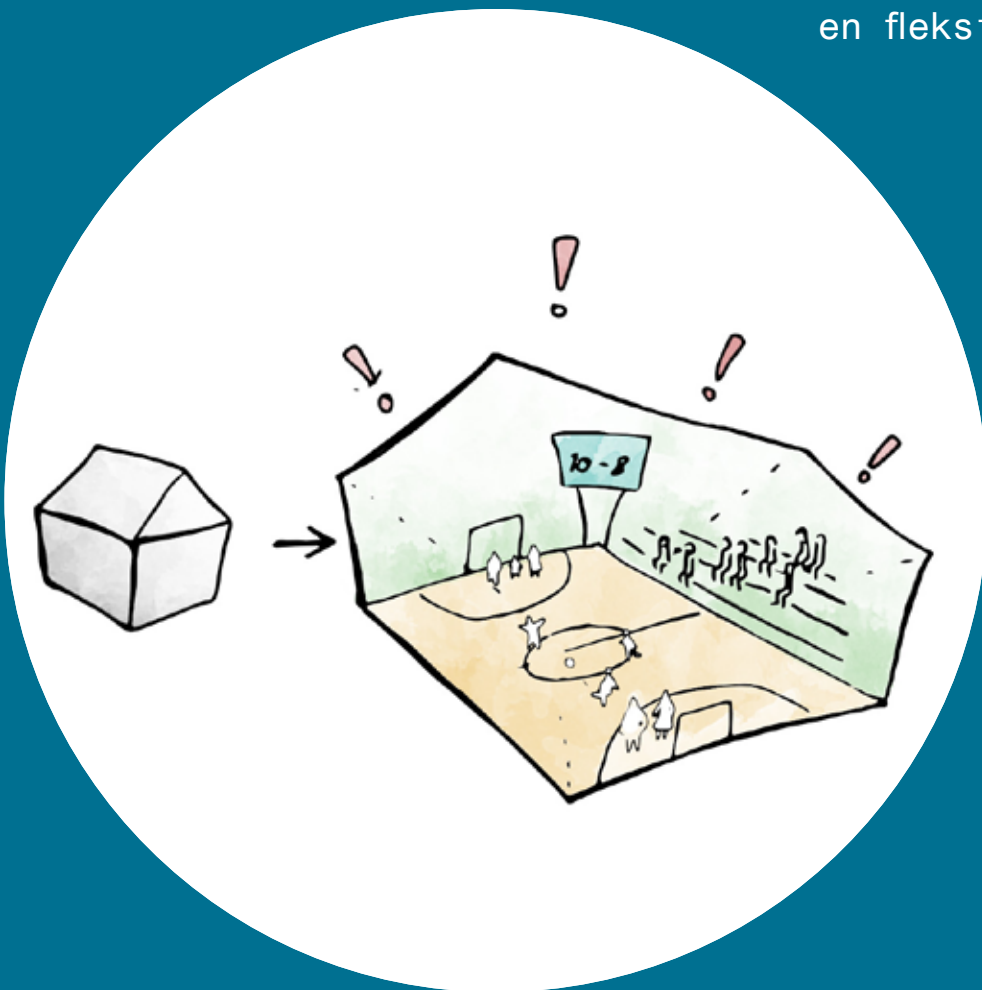
Samarbejde med kommunen.

Eventuelle overvejelser

- Er der et behov? Analysér Gærumborgernes behov. Er der andre faciliteter i nærheden af Gærum - nabolandsby eller Frederikshavn – som kan benyttes i stedet?
- Hvem skal drifte en ny bygning?
- Overvej afstanden mellem en ny hal ved skolen og idrætsanlægget. Er en ny hal ved skolen den mest optimale placering?
- Overvej om byens samlingssted er en hal eller en gårdbutik – eller er der behov/ressourcer/interesse for begge dele?
- Vær professionelle og få mere for pengene ved at hyre gode arkitekter, der kan forstå jeres behov.

Ka' hallen spille sammen med eksisterende faciliteter?

Vi ka' da også ha' en fleksibel hal!



Ka' nye faciliteter styrke det aktive idrætsforeningsliv - så den daglige mængde motion øges?

VILDFRED

Gærums grønne forsamlingshus

Beskrivelse

Efter at stedet Vildfred – bynært og midt i Gærums Bakker – er blevet til overs i det kommunale dagtilbud er der nu mulighed for nye initiativer på det idylliske sted.

Skal det være Gærums grønne forsamlingshus, hvor man kan få en varm kakao efter turen på kælkebakken? Der kan etableres byggelegeplads, naturlegeplads, svævebane, shelters med udsigt, naturfitness, bålmad, skolen i naturen og andre aktiviteter til oplevelse af naturen. Hvem vil ikke elske at holde sin børnefødselsdag her?

Det vil blive et fælles sted, som bringer børn og voksne ud i naturen.

For at sikre sammenhæng med byen og andre aktiviteter kan der etableres en stiforbindelse fra Tumblepladsen og til Vildfred. Det kan skabe nogle nye synergier mellem de to steder. Det er vigtigt at nye initiativer ved Vildfred understøtter og udvikler de samlingssteder der allerede er i byen. Her kan bl.a. Idrætsforeningen, Skolen og Spejderne også gerne tænkes ind i brugen af Vildfred.

Hvem kan hjælpe?

Den nyetablerede Vildfredgruppe skal gennemarbejde idéen og finde lokal opbakning.

Der søges penge til projektets gennemførelse bl.a. gennem Lokale grønne partnerskaber, friluftsrådets pulje for grønne forsamlingshuse m.v.

Eventuelle overvejelser

- Hvordan kan Vildfred benyttes hele året rundt? Hvilke aktiviteter og muligheder skal der til?
- Vær på forkant med tilladelser, så I kender både begrænsninger og muligheder for aktiviteter i Gærums Bakker
- Hvordan skabes en attraktiv sammenhæng til Gærum og byens andre funktioner?
- Skal stedet kun være for de lokale borgere i Gærum? Eller kan det blive en attraktion og samlingssted for et større område?
- Et sted man kører til på søndagstur med familien?
- Kan der afholdes aktiviteter der er attraktive for alle generationer?

Den sjoveste børnefødselsdag
holder man i Gærums Bakker!

Ka' nogle af skolens
idrætstimer flyttes
til bakkerne?



Fællesskab og storslået natur
- året rundt!

DEN GODE HISTORIE

om det sunde fællesskab

Beskrivelse

Italesættelse er vigtig, sproget er med til at skabe virkeligheden. Derfor skal de positive historier fra Gærum i meget højere grad fortælles til omverdenen. Positive fortællinger er med til at lave positive billeder, både af Gærum men også af oplandsbyerne generelt. Den gode historie skal fortælles igen og igen og det er vigtigt at bruge så mange forskelligartede medier som muligt, heriblandt de sociale medier.

Facebook er stedet, hvor alle historierne bliver fortalt og illustreret med masser af billeder. Det er nemt at like og dele, så historierne kommer bredt ud. Facebook er landsbylivet, som man kan være en del af, selv om man ikke lige bor i landsbyen.

www.gaerum.info - Gærums hjemmeside skal være et opslagsværk og et visitkort. Her skal stå de vigtigste ting om landsbyen og hvad den indeholder. Det skal være muligt at finde opdaterede kontaktoplysninger og fakta om byen. Fra hjemmesiden skal der være et link videre til byens Facebook.

Hvem kan hjælpe?

Alle med adgang til en computer.

IT-kyndige gærumborgere.

Journalister og kommunikationsfolk

Eventuelle overvejelser

- Hvordan engageres alle Gærums borgere i kommunikationen?
- Er kommunikation og den gode historie mere end blot hjemmeside og facebook?
- Hvordan afspejler hjemmeside og facebook den ildsjæle-energi der er i byen?
- Skal der laves en kommunikationsstrategi, hvor der sættes benhårdt på at få nogle særlige historier fortalt til resten af landet?
- Kan man være mere specifik i kommunikationen, så øl-entusiaster får nyheder fra bryggeriet mens løbeklubber landet over får sendt invitationen til ekstremløb i Gærums Bakker?

Kan ALLE byens borgere skrive en lille positiv historie fra hverdagen i Gærum - indenfor det næste år?

Ku' man beskrive Gærum i billeder?



Kan Gærums hjemmeside være lige så dynamisk som deres fællesskab og ildsjæle?

Det videre forløb...

Landsbyplanen i alles bevidsthed

Som i alle andre forsamlings og bysamfund gælder det også for Gærum, at der er nogen der går foran de andre for at løfte fanen højt. På den måde kan alle se fanen og den retning, vi sammen skal gå.

Det har stor betydning for realiseringen af landsbyplanen og den fælles vision, at alle byens borgere har kendskab til indholdet i landsbyplanen. Det er vigtigt, at borgere kan identificere sig med visionen og således bidrage til arbejdet med realiseringen.

KENDSKAB > EJERSKAB > HANDLING

Fælles arrangementer i byen som f.eks. torvedag, spis-sammenaftener, generalforsamlinger m.fl. er oplagte steder til at sprede budskabet om den nye landsbyplan.

Ud over byens årlige arrangementer har de fleste landsbyer også en Facebook-side eller en hjemmeside til at kommunikere budskaber ud. De sociale medier er også et sted for interaktion mellem borgerne, så her er der rig mulighed for at diskutere, få nye input og kvalificere idéer mm.

Disse medier er derfor et oplagt sted at fortælle om Landsbyplanens visioner og idéer.

Organisering

Landsbyplanen er en plan og en vision for HELE LANDSBYEN; alle dens foreninger, erhverv, ildsjæle, store som små. Det betyder, at de mange eksisterende foreninger og interessegrupper skal til at arbejde sammen på en ny tværgående måde.

Det er vigtigt, at der er én/nogen, som tager ANSVARET for fremdriften og koordineringen. Det kan være en ny paraplyorganisation/udviklingsgruppe, som etableres på tværs af eksisterende foreninger, eller det kan være en eksisterende forening, som går foran med fanen.

Selvom man tager ansvaret for fremdrift og koordinering, er det ikke ensbetydende med, at det er de samme personer, der skal realisere alle idéerne – det er derimod en klar fælles opgave!

Her har Gærum en klar fordel, da de allerede er godt organiseret på tværs af foreninger og interesser. De er vandt til at samarbejde på tværs og gode til at bakke op om lokale initiativer.

Der skal penge til - eller anden hjælp

Når en idé skal realiseres, er det vigtigt at danne sig et overblik over hvilke ressourcer, der er brug for.

Der er ikke mange projekter, som realiserer sig selv. Derfor skal der penge til ELLER en hjælpende hånd fra lokale håndværkere eller andre frivillige kræfter i byen – alt efter projektets art.

Når der søges midler til realiseringen af de enkelte projekter, er det oplagt at vedlægge Landsbyplanen, som tydeligt illustrerer, at byens udvikling har en fælles retning.

Frederikshavn Kommune har et digitalt værktøj "Puljeguiden", som kommunens foreninger frit kan bruge. Puljeguiden er en søgemaskine, der gør det nemmere at finde relevante fonde til de enkelte projekter. Derudover indeholder Puljeguiden også en række guides og hjælp-til-selvhjælps-beskrivelser i forhold til fondssøgning og projektstyring generelt.

**”Fællesskabet står stærkt i byen
- det mærkede man også straks i
arbejdet med landsbyplanen”**

**Rikke Løgtved Bruus & Line Schulz
Frederikshavn Kommune**





LANDSBYPLAN 2015

støttet af frederikshavn kommune
v/ Distriktsudvalget